

# 熊本県の経済情勢

令和8年  
(2026年)

5

月号

～ 2月から4月までの指標を中心に ～

熊本県 企画振興部 交通政策・統計局 統計調査課 情報解析班

## 概況

### 1. 主要景況判断

#### 変化の方向



熊本県内の景気は、緩やかに回復している。先行きについては、海外の経済動向や資源価格の動向、企業の賃金・価格設定行動等の影響を注視していく必要がある。

資料【R8. 5. 12】熊本県の金融経済概観(日本銀行熊本支店)

※「緩やかに回復している」は3月公表分から12か月継続

#### [抜粋] 分野別 最新指標 (前年同月比、※は前月比)

分野	指標名	月	増減	分野	指標名	月	増減
消費・物価	1-1 百貨店・スーパー販売額増減率(既存店)	3月	0.7%	貿易	4-1 輸出額	3月	10.2%
	1-2 新車登録台数	3月	▲3.7%		4-2 輸入額	3月	▲12.6%
	1-3 消費者物価指数(総合)	3月	1.0%	観光	5-1 延べ宿泊客数	2月	▲3.2%
投資	2-1 新設住宅着工戸数	3月	▲31.3%		5-2 入国者数(熊本空港)	2月	1.2%
	2-2 公共工事請負額	3月	71.1%		5-3 客室稼働率	2月	▲8.5pt
	2-3 建築着工床面積(非居住用)	3月	6.5%	雇用	6-1 有効求人倍率(季節調整済)※	3月	0.01pt
生産・企業倒産	3-1 鉱工業生産指数(季節調整済)※	2月	▲8.2%		6-2 常用雇用指数(従業者規模5人以上)	2月	1.4pt
	3-2 企業倒産負債額(負債額1000万円以上)	3月	▲16.5%		6-3 雇用保険受給者実人員数	3月	18.7%

#### [参考]

#### 我が国経済の基調判断

景気は、緩やかに回復しているが、中東情勢の影響を注視する必要がある。

資料【R8. 4. 23】月例経済報告(内閣府)

※3月公表分から2か月継続

#### 全国の景気動向

景気は、中東情勢によるマインド面の下押しを背景に、このところ持ち直しの動きに弱さがみられる。先行きについては、中東情勢による不透明感がみられる。

資料【R8. 4. 8】景気ウォッチャー調査(内閣府)

#### 「熊本県の金融経済概観」(日本銀行熊本支店)

日本銀行熊本支店が毎月公表する月次の熊本県内の経済報告。景気の現状や先行きについての基調判断等がなされる。熊本県の景気に関して各方面から注目される報告書の1つ。

#### 「月例経済報告」(内閣府)

国が毎月公表する月次の経済報告。景気の現状や先行きについての基調判断等がなされる。国の景気に関する最もポピュラーな報告書の1つ。

#### 「景気ウォッチャー調査」(内閣府)

いわゆる「街角景気」に関する調査。国民の生活により密接な景況感を調査するもの。速報性が高い。

【注】各資料元より抜粋した文書の下線及び変化の方向の矢印等は、熊本県で追記したもの

## 分野別 最新指標

★最新データを使って、各分野の短期的な景気の動きを見るときに利用します。

### 1. 消費・物価 (熊本県)

	データ	比較区分	前月・前年同月	当該月	単位	増減
1-1 百貨店・スーパー販売額増減率(既存店)	3月	前年同月	—	—	[%]	0.7%
1-2 新車登録台数	3月	前年同月	4,426	4,262	[台]	▲3.7%
1-3 消費者物価指数(総合)	3月	前年同月	111.1	112.2	—	1.0%

### 2. 投資 (熊本県)

	データ	比較区分	前月・前年同月	当該月	単位	増減
2-1 新設住宅着工戸数	3月	前年同月	1,622	1,114	[戸]	▲31.3%
2-2 公共工事請負額	3月	前年同月	37,010	63,341	[百万円]	71.1%
2-3 建築着工床面積(非居住用)	3月	前年同月	52,270	55,682	[㎡]	6.5%

### 3. 生産・企業倒産 (熊本県)

	データ	比較区分	前月・前年同月	当該月	単位	増減
3-1 鉱工業生産指数(季節調整済)	2月	前月	103.7	95.2	—	▲8.2%
3-2 企業倒産負債額(負債額1000万円以上)	3月	前年同月	352	294	[百万円]	▲16.5%

### 4. 貿易 (熊本県)

	データ	比較区分	前月・前年同月	当該月	単位	増減
4-1 輸出額	3月	前年同月	4,407,048	4,855,627	[千円]	10.2%
4-2 輸入額	3月	前年同月	12,526,013	10,941,923	[千円]	▲12.6%

### 5. 観光 (熊本県)

	データ	比較区分	前月・前年同月	当該月	単位	増減
5-1 延べ宿泊客数	2月	前年同月	616,030	596,270	[人]	▲3.2%
5-2 入国者数(熊本空港)	2月	前年同月	26,863	27,193	[人]	1.2%
5-3 客室稼働率	2月	前年同月	60.9	52.4	[%]	▲8.5pt

### 6. 雇用 (熊本県)

	データ	比較区分	前月・前年同月	当該月	単位	増減
6-1 有効求人倍率(季節調整済)	3月	前月	1.13	1.14	[倍]	0.01pt
6-2 常用雇用指数(5人以上)	2月	前年同月	100.8	102.2	—	1.4pt
6-3 雇用保険受給者実人員数	3月	前年同月	6,600	7,831	[人]	18.7%

### 7. 金融 (全国)

	データ	比較区分	前月・前年同月	当該月	単位	増減
7-1 為替レート	4月	前月	159.63	160.14	[円/ドル]	0.51円
7-2 日経平均株価	4月	前月	51,063.72	59,284.92	[円]	8,221.20円

### 8. その他(熊本)

	データ	比較区分	前月・前年同月	当該月	単位	増減	
8-1 気象データ	平均気温	4月	前年同月	16.2	17.3	[℃]	1.1℃
	降水量	4月	前年同月	68.5	204.5	[mm]	136.0mm

## 分野別 最新指標

一般に、上記1～7の各分野において、増減がプラスであれば景気は拡張傾向にあり、マイナス(▲)であれば景気は後退傾向にあると考えられる(3-2、6-3のみ逆向きになる)。上記8については、冷夏・暖冬・大雨・台風などが人々の消費マインド等に与える影響を考慮するときに併せて利用する。

## 前月比と前年同月比

一般に、季節性のある景気指標を利用する際は、季節性を除去したデータを作って利用することがある。これを「季節調整済」データと言い、これを使う場合は、前月比を用いて景気の動きを見る。なお、「季節調整済」データがない場合、季節調整前のデータ(これを原系列、原データと言う。)を使うしかないので、1年前と比較、つまり、前年同月比を用いて景気の動きを見る。

## 指標の概要

分野名	項番	指標名	単位	作成機関等	資料名
1 消費・物価	1-1	百貨店・スーパー販売額増減率（既存店）	%	経済産業省	商業動態統計調査
	1-2	新車登録台数	台	九州運輸局	新規登録自動車の動き
	1-3	消費者物価指数（総合）	—	総務省	消費者物価指数（CPI）
2 投資	2-1	新設住宅着工戸数	戸	国土交通省	建築着工統計調査報告
	2-2	公共工事請負額	百万円	西日本建設業保証株式会社熊本支店	西日本の公共工事動向公共工事前払金保証統計
	2-3	建築着工床面積（非居住用）	m <sup>2</sup>	国土交通省	建築着工統計調査報告
3 生産・企業倒産	3-1	鉱工業生産指数（季節調整済）	—	熊本県統計調査課 経済産業省	熊本県鉱工業指数（生産・出荷・在庫）月報 鉱工業指数確報（IIP）
	3-2	企業倒産負債額（負債額1000万円以上）	百万円	株式会社東京商工リサーチ 株式会社東京商工リサーチ熊本支店	倒産月報 熊本県企業倒産状況
4 貿易	4-1	輸出額	千円	財務省	普通貿易統計
	4-2	輸入額	千円	財務省	普通貿易統計
5 観光	5-1	延べ宿泊客数	人	観光庁	宿泊旅行統計調査
	5-2	入国者数（外国人）	人	法務省出入国在留管理庁	出入国管理統計
	5-3	客室稼働率	%	観光庁	宿泊旅行統計調査
6 雇用	6-1	有効求人倍率（季節調整済）	倍	熊本労働局	くまもと職業安定業務月報
	6-1 （参考）	完全失業率（季節調整済）	%	熊本労働局	くまもと職業安定業務月報
	6-2	常用雇用指数（従業者規模5人以上）	—	厚生労働省	毎月勤労統計調査（全国）
				熊本県統計調査課	熊本県の賃金・労働時間及び雇用の動き（熊本県）
6-3	雇用保険受給者実人員数	人	厚生労働省 熊本労働局	雇用保険事業統計（全国） くまもと職業安定業務月報（熊本県）	
7 金融	7-1	為替レート	円/ドル	日本銀行	為替レート
	7-2	日経平均株価	円	株式会社日本経済新聞社	日本経済新聞
8 その他	8-1	気象データ（平均気温、降水量）	°C mm	気象庁	過去の地点気象データ・ダウンロード

※ 本書掲載のデータについては、出典資料の改訂等により、内容に変更が生じることがあります。



# 分野別長期グラフ・統計表

## 1 消費・物価

- 1-1 百貨店・スーパー販売額増減率（既存店）
- 1-2 新車登録台数
- 1-3 消費者物価指数（総合）

## 2 投資

- 2-1 新設住宅着工戸数
- 2-2 公共工事請負額
- 2-3 建築着工床面積（非居住用）

## 3 生産・企業倒産

- 3-1 鉱工業生産指数（季節調整済）
- 3-2 企業倒産負債額（負債額1000万円以上）

## 4 貿易

- 4-1 輸出額
- 4-2 輸入額

## 5 観光

- 5-1 延べ宿泊客数
- 5-2 入国者数（熊本空港）
- 5-3 客室稼働率

## 6 雇用

- 6-1 有効求人倍率（季節調整済）
- 参考 完全失業率（季節調整済）※全国値
- 6-2 常用雇用指数（従業者規模5人以上）
- 6-3 雇用保険受給者実人員数

## 7 金融

- 7-1 為替レート
- 7-2 日経平均株価

## 8 その他

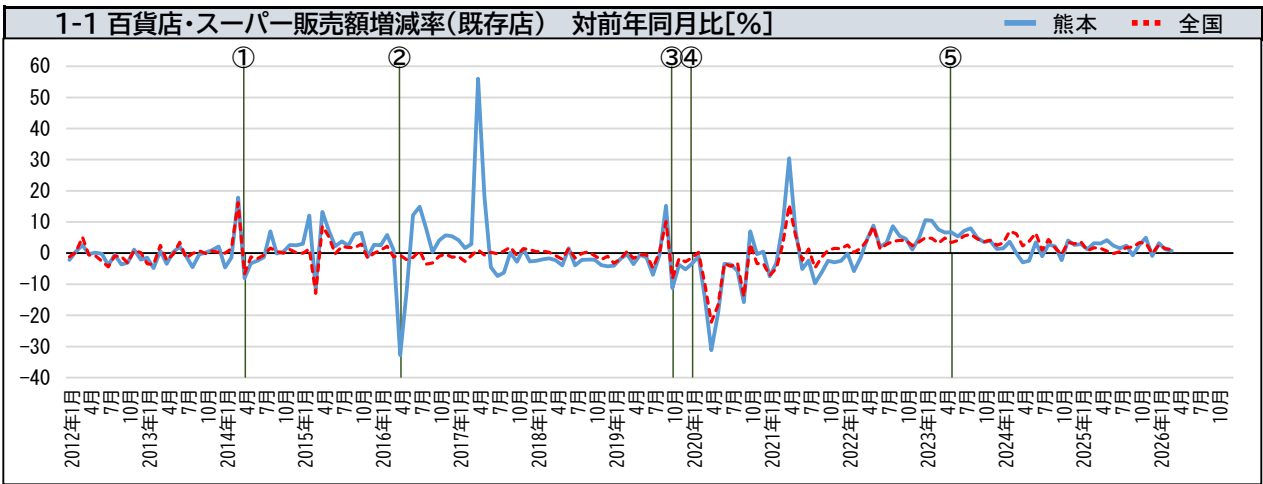
- 8-1 気象データ（平均気温、降水量）

# 分野別 長期グラフ

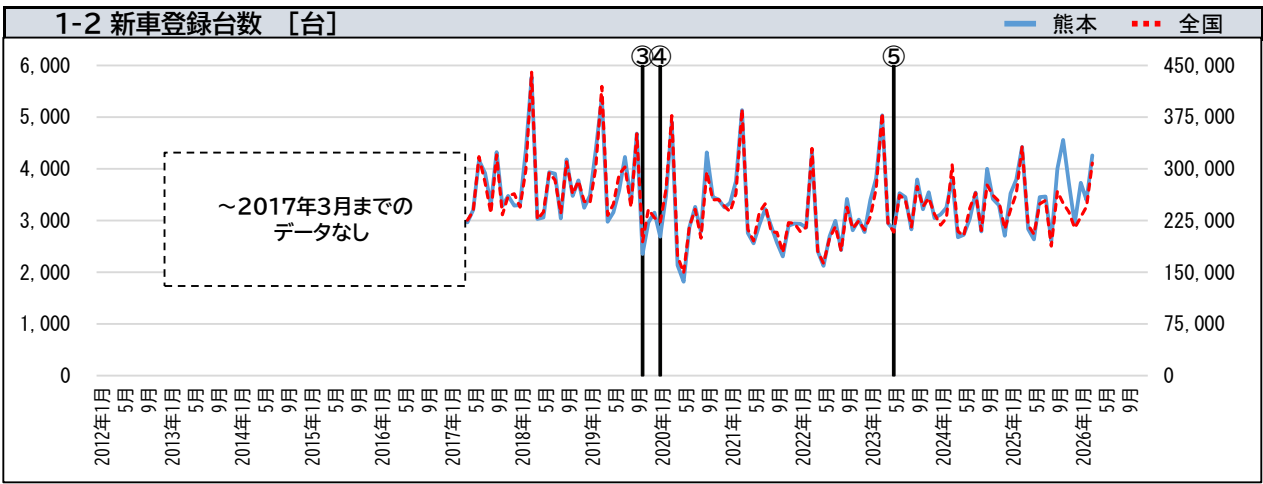
★十数年分のデータを使って、各分野の長期の推移を見たり、過去の水準や全国と比較するとき利用します。

## 1. 消費・物価 (熊本県)

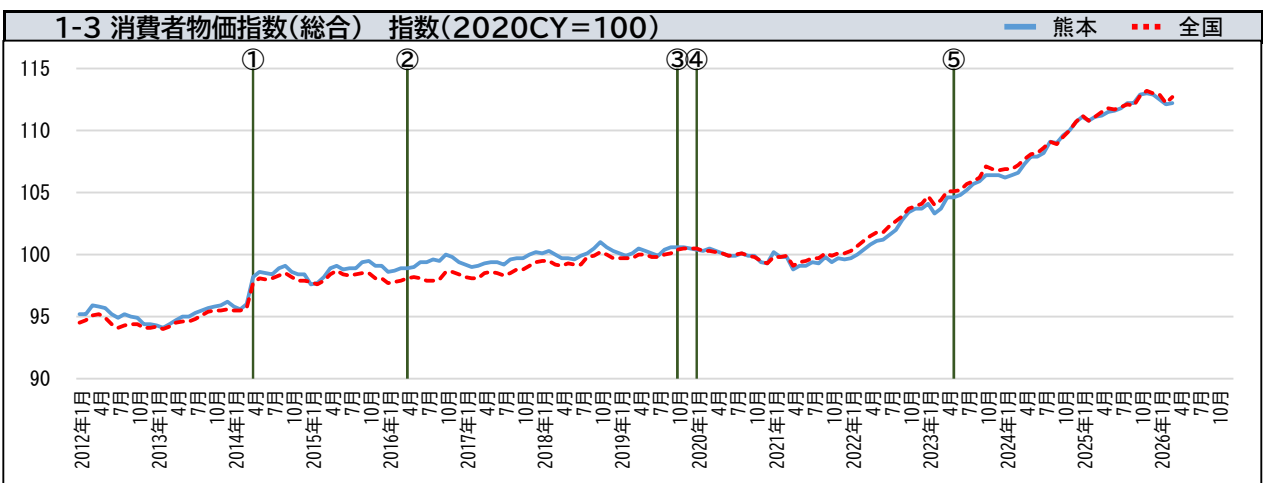
	1-1		1-2		1-3		
	百貨店・スーパー販売額増減率 (既存店)		新車登録台数		消費者物価指数 (総合)		
	熊本県	全国	熊本県 (軽除く)	全国 (軽除く)	熊本市	全国	
	対前年同月比 [%]	対前年同月比 [%]	新車のみ [台]	新車のみ [台]	指数 (2020CY=100)	指数 (2020CY=100)	
2021年			37,303	2,819,683	99.5	99.8	
2022年			34,806	2,586,422	101.7	102.3	
2023年			41,434	3,057,187	105.1	105.6	
2024年			38,378	2,886,389	108.2	108.5	
2025年			41,962	2,920,546	111.9	111.9	
2024年	1月	1.5	3.3	3,118	218,259	106.2	106.9
	2月	3.7	7.0	3,249	228,496	106.4	106.9
	3月	0.0	6.2	3,823	305,541	106.6	107.2
	4月	▲3.0	2.3	2,674	209,085	107.3	107.7
	5月	▲2.5	3.8	2,725	203,101	107.9	108.1
	6月	3.5	6.4	3,037	243,271	107.9	108.2
	7月	▲1.0	0.9	3,540	265,061	108.2	108.6
	8月	2.8	4.3	2,791	210,287	109.1	109.1
	9月	2.1	1.6	4,003	276,477	109.0	108.9
	10月	▲2.3	▲0.4	3,416	261,422	109.6	109.5
	11月	4.1	3.5	3,294	252,648	110.0	110.0
	12月	2.6	3.0	2,708	212,741	110.7	110.7
2025年	1月	2.9	3.6	3,521	240,289	111.1	111.2
	2月	1.2	0.7	3,797	264,333	110.8	110.8
	3月	3.2	1.7	4,426	332,132	111.1	111.1
	4月	3.1	1.5	2,838	218,567	111.2	111.5
	5月	4.2	0.6	2,633	204,936	111.5	111.8
	6月	2.4	▲0.1	3,455	249,451	111.6	111.7
	7月	1.5	0.4	3,466	253,941	111.8	111.9
	8月	2.4	1.8	2,605	188,021	112.2	112.1
	9月	▲0.7	1.9	4,001	267,567	112.2	112.0
	10月	2.7	3.4	4,558	250,121	112.9	112.8
	11月	4.9	3.2	3,718	237,231	113.0	113.2
	12月	▲0.9	▲0.1	2,944	213,957	112.9	113.0
2026年	1月	3.2	2.6	3,731	230,231	112.5	112.9
	2月	1.2	1.4	3,394	245,257	112.1	112.2
	3月	0.7	1.1	4,262	308,315	112.2	112.7
	4月						
	5月						
	6月						
	7月						
	8月						
	9月						
	10月						
	11月						
	12月						
資料	経済産業省「商業動態統計調査」		九州運輸局「新規登録自動車数」		総務省「消費者物価指数(CPI)」		
	※既存店:前年同月も調査対象であった店舗。		※ホームページ等公開データ				



**百貨店・スーパー販売額増減率**  
 個人消費の代表的な景気指標。家計の”サイフのひもの締め具合”に関係し、景気への感度が高い。



**乗用車登録台数**  
 個人消費の景気指標。高額な耐久消費財の1つである自動車の購入は景気への感度が高い。季節性があり、一般に、1年の中では、3月・9月の決算期に登録台数が増える傾向にある。



**消費者物価指数 (CPI: Consumer Price Index)**  
 家計から見た”物価”を表す景気指標。一般に、上昇傾向であればインフレ、下降傾向であればデフレ。

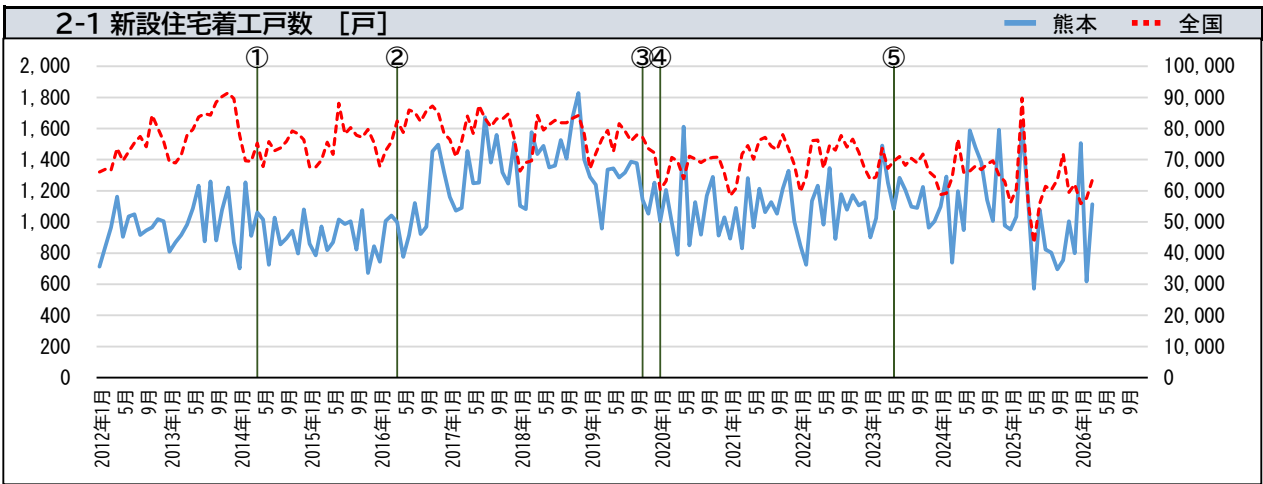
- ① 2014. 4. 1 消費税8%
- ② 2016. 4. 14-16 熊本地震
- ③ 2019. 10. 1 消費税10%
- ④ 2020. 1. 16 新型コロナ国内感染者初確認
- ⑤ 2023. 5. 8 新型コロナ5類感染症移行

## 分野別 長期グラフ

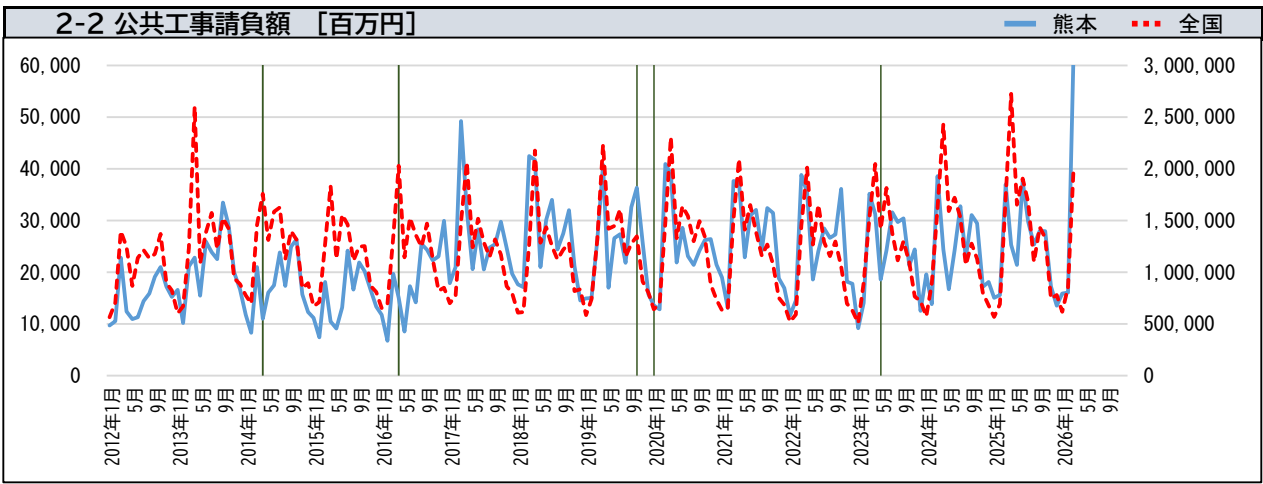
★十数年分のデータを使って、各分野の長期の推移を見たり、過去の水準や全国と比較するときにご利用します。

### 2. 投資 (熊本県)

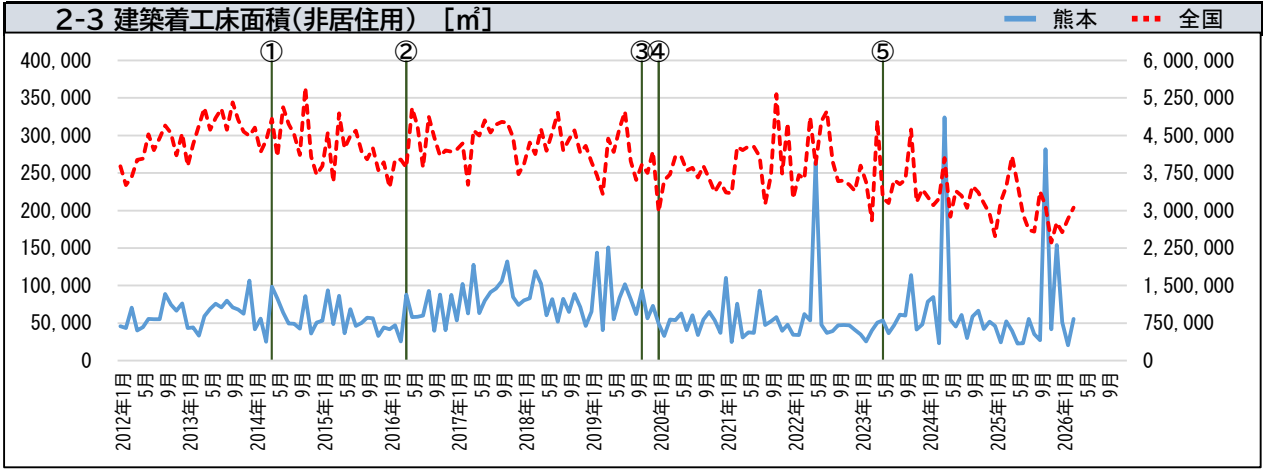
	2-1		2-2		2-3		
	新設住宅着工戸数		公共工事請負額		建築着工床面積 (非居住用)		
	熊本県	全国	熊本県	全国	熊本県	全国	
	[戸]	[戸]	[百万円]	[百万円]	[㎡]	[㎡]	
2021年	13,063	856,484	316,902	14,286,663	654,003	48,459,874	
2022年	12,822	859,529	297,497	13,617,405	755,479	47,203,322	
2023年	13,619	819,623	282,460	14,587,925	612,696	43,447,748	
2024年	14,433	792,195	288,750	15,315,312	920,544	39,214,863	
2025年	11,270	740,667	293,821	16,333,261	802,957	36,475,920	
2024年	1月	1,097	58,849	19,608	573,389	78,745	3,269,488
	2月	1,292	59,169	13,802	891,734	84,911	3,105,018
	3月	738	64,308	38,600	1,624,252	22,905	3,242,395
	4月	1,197	76,582	24,399	2,432,416	324,098	4,047,468
	5月	947	65,923	16,689	1,590,089	54,501	2,875,142
	6月	1,589	66,287	24,244	1,719,749	45,205	3,393,766
	7月	1,477	68,021	32,765	1,530,675	60,915	3,294,296
	8月	1,381	66,823	22,785	1,070,639	30,153	3,053,102
	9月	1,140	68,554	31,042	1,275,170	58,773	3,486,919
	10月	1,007	69,670	29,484	1,128,810	66,313	3,362,580
	11月	1,592	65,052	17,202	799,904	42,129	3,149,989
	12月	976	62,957	18,130	678,485	51,896	2,934,700
2025年	1月	952	56,134	15,086	566,185	46,054	2,487,091
	2月	1,033	60,583	15,561	691,353	24,130	3,181,363
	3月	1,622	89,802	37,010	1,721,962	52,270	3,484,868
	4月	1,135	56,188	25,311	2,725,431	39,869	4,085,449
	5月	571	43,237	21,405	1,654,068	22,555	3,531,099
	6月	1,079	55,956	37,615	1,905,549	22,961	2,922,321
	7月	822	61,409	29,761	1,676,497	55,525	2,612,322
	8月	803	60,275	25,380	1,099,597	35,271	2,577,820
	9月	695	63,570	28,023	1,434,784	27,065	3,379,136
	10月	754	71,871	27,956	1,332,735	281,527	3,093,445
	11月	1,004	59,524	17,210	745,187	41,549	2,359,725
	12月	800	62,118	13,503	779,913	154,181	2,761,281
2026年	1月	1,506	55,898	15,895	617,973	51,247	2,566,446
	2月	618	57,630	16,053	854,666	20,443	2,832,630
	3月	1,114	63,495	63,341	2,023,098	55,682	3,057,150
	4月						
	5月						
	6月						
	7月						
	8月						
	9月						
	10月						
	11月						
	12月						
資料	国土交通省「建築着工統計調査報告」		西日本建設業保証株式会社「公共工事前払金保証統計」 「熊本県内の公共工事動向」		国土交通省「建築着工統計調査報告」		
			※ホームページ等公開データ				



**新設住宅着工戸数**  
 住宅需要に対する景気指標。建築部材・電気・設備・家電など他業種との関連も大きく、景気への感度が高い。



**公共工事請負額**  
 公共工事の発注動向を表す指標。国や地方公共団体の財政出動の規模を示す指標の1つでもある。



**建築着工床面積(非居住用)**  
 事業用建物(店舗、事業所、ビル等)の需要に関連する景気指標。他業種との関わりも大きく、景気への感度が高い。

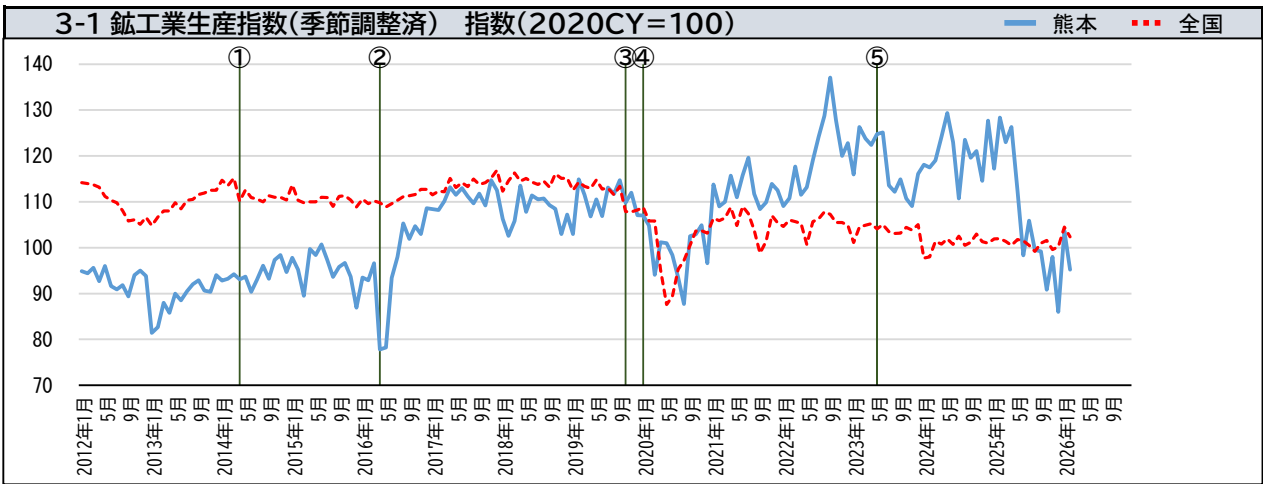
① 2014.4.1 消費税8%                      ② 2016.4.14-16 熊本地震                      ③ 2019.10.1 消費税10%  
 ④ 2020.1.16 新型コロナウイルス国内感染者初確認                      ⑤ 2023.5.8 新型コロナ5類感染症移行

## 分野別 長期グラフ

★十数年分のデータを使って、各分野の長期の推移を見たり、過去の水準や全国と比較するとき利用します。

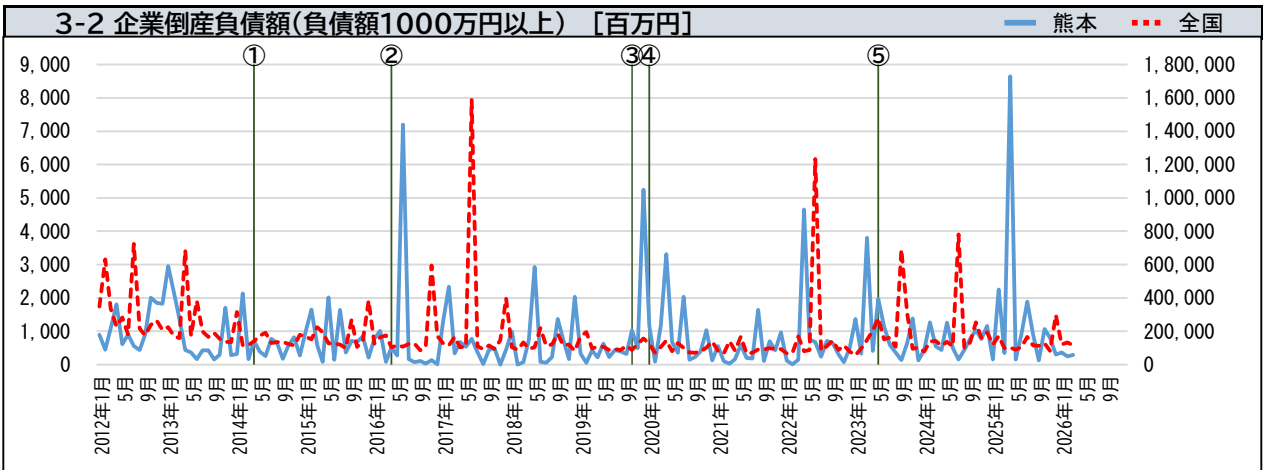
### 3. 生産・企業倒産（熊本県）

	3-1		3-2				
	鉱工業生産指数 (季節調整済)		企業倒産負債額 (1000万円以上)				
	熊本県	全国	熊本県	全国			
	指数 (2020CY=100)	指数 (2020CY=100)	[百万円]	[百万円]			
2021年			5,687	1,150,712			
2022年			8,847	2,331,443			
2023年			12,288	2,402,645			
2024年			8,789	2,343,538			
2025年			17,595	1,592,190			
2024年	1月	118.1	97.7	435	79,123		
	2月	117.5	98.0	1,273	139,596		
	3月	119.0	101.4	550	142,252		
	4月	124.2	100.8	440	113,423		
	5月	129.4	101.9	1,258	136,769		
	6月	123.0	100.7	505	109,879		
	7月	110.7	102.5	158	781,206		
	8月	123.5	100.5	435	101,370		
	9月	119.6	101.2	767	132,754		
	10月	121.1	103.0	1,045	252,913		
	11月	114.6	101.3	764	160,223		
	12月	127.7	101.0	1,159	194,030		
2025年	1月	117.2	101.9	160	121,449		
	2月	128.4	102.0	2,255	171,277		
	3月	123.0	101.4	352	98,586		
	4月	126.3	100.5	8,645	102,802		
	5月	112.4	101.8	160	90,389		
	6月	98.3	101.5	920	105,703		
	7月	105.9	100.5	1,893	167,035		
	8月	99.5	99.2	909	114,373		
	9月	99.2	101.0	130	112,470		
	10月	90.8	101.6	1,067	127,521		
	11月	98.0	99.6	806	82,403		
	12月	86.0	100.2	298	298,182		
2026年	1月	103.7	104.5	365	119,815		
	2月	95.2	102.4	247	133,160		
	3月			294	114,862		
	4月						
	5月						
	6月						
	7月						
	8月						
	9月						
	10月						
	11月						
	12月						
資料	熊本県統計調査課「熊本県鉱工業指数（生産・出荷・在庫）月報」 経済産業省「鉱工業指数」 ※全国値は年間補正後の確報値		株式会社東京商工リサーチ「倒産月報」「熊本県の企業整理倒産」 ※負債額1,000万円以上				



**鉱工業指数 (IIP: Indices of Industrial Production)**

製造業の生産活動を表す景気指標。生産、出荷、在庫等数種類の指数がある。国の鉱工業指数は株価にも影響を与えると言われていたほど有名な景気指標。通常、生産指数、出荷指数の動きを見ることが多い。



**企業倒産負債額**

好況期には倒産が減少、不況期には倒産が増加。企業倒産負債額を見ると、景気に与えるインパクトの大きさが分かる。

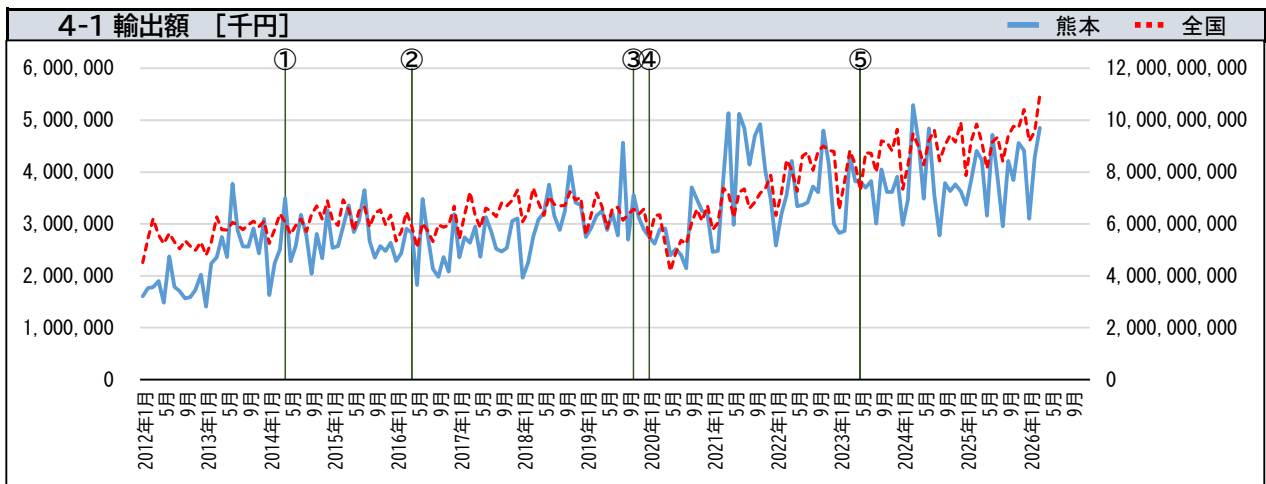
- ① 2014. 4. 1 消費税8%
- ② 2016. 4. 14-16 熊本地震
- ③ 2019. 10. 1 消費税10%
- ④ 2020. 1. 16 新型コロナ国内感染者初確認
- ⑤ 2023. 5. 8 新型コロナ5類感染症移行

## 分野別 長期グラフ

★十数年分のデータを使って、各分野の長期の推移を見たり、過去の水準や全国と比較するときに利用します。

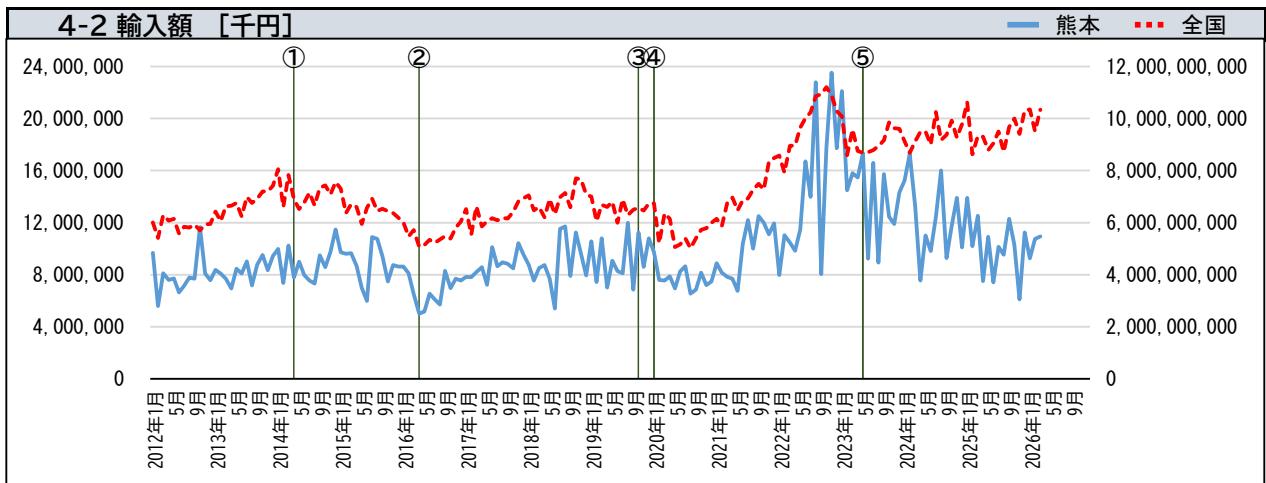
### 4. 貿易（熊本県）

	4-1		4-2				
	輸出額		輸入額				
	熊本県	全国	熊本県	全国			
	[千円]	[千円]	[千円]	[千円]			
2021年	48,156,321	83,091,420,293	119,418,326	84,875,044,591			
2022年	42,927,817	98,173,612,089	171,306,658	118,503,152,779			
2023年	43,353,740	100,873,049,041	174,361,968	110,395,119,330			
2024年	45,786,077	107,087,511,087	147,663,040	112,715,960,939			
2025年	47,598,146	110,400,454,682	122,081,841	113,330,098,822			
2024年	1月	2,983,965	7,332,641,295	15,240,245	9,124,867,450		
	2月	3,463,769	8,248,911,081	17,295,298	8,679,142,790		
	3月	5,290,208	9,474,897,787	13,236,815	9,130,967,655		
	4月	4,584,790	8,979,608,519	7,559,365	9,494,962,637		
	5月	3,486,585	8,277,289,832	11,000,769	9,507,156,357		
	6月	4,838,785	9,208,858,036	9,817,214	8,993,426,587		
	7月	3,550,774	9,611,593,737	12,434,293	10,252,075,231		
	8月	2,779,499	8,432,503,763	16,012,174	9,178,119,349		
	9月	3,788,760	9,036,860,989	9,290,784	9,370,434,757		
	10月	3,631,550	9,425,707,573	11,765,279	9,925,658,004		
	11月	3,761,643	9,152,002,655	13,903,909	9,272,812,248		
	12月	3,625,749	9,906,635,820	10,106,895	9,786,337,874		
2025年	1月	3,368,112	7,864,845,132	13,907,744	10,623,510,930		
	2月	3,840,857	9,189,794,911	10,201,552	8,630,614,262		
	3月	4,407,048	9,851,552,372	12,526,013	9,321,743,082		
	4月	4,230,860	9,149,897,735	7,500,956	9,299,420,172		
	5月	3,156,177	8,129,542,157	10,914,756	8,792,010,790		
	6月	4,718,140	9,162,327,119	7,404,977	9,040,057,105		
	7月	3,883,949	9,344,798,663	10,145,064	9,501,082,798		
	8月	2,956,626	8,420,077,972	9,540,473	8,714,167,807		
	9月	4,216,147	9,404,854,145	12,284,300	9,682,557,340		
	10月	3,844,683	9,766,185,280	10,312,525	10,009,095,355		
	11月	4,561,403	9,708,885,255	6,110,660	9,402,894,231		
	12月	4,414,144	10,407,693,941	11,232,821	10,312,944,950		
2026年	1月	3,103,061	9,185,075,620	9,258,050	10,350,879,966		
	2月	4,283,437	9,559,614,454	10,750,539	9,515,316,852		
	3月	4,855,627	10,981,365,626	10,941,923	10,338,369,533		
	4月						
	5月						
	6月						
	7月						
	8月						
	9月						
	10月						
	11月						
	12月						
資料	財務省「普通貿易統計」		財務省「普通貿易統計」				
	※三角港、水俣港、八代港、熊本港、熊本空港の合計額		※三角港、水俣港、八代港、熊本港、熊本空港の合計額				



#### 輸出額

ここでは、熊本県内の主な5つの港（左記※参照）において直接海外に輸出されるものの金額のこと。電気機器、一般機器、ゴム製品、金属鉱及びびくず、木材等が主な輸出品目。アジア向け輸出が多い。



#### 輸入額

ここでは、熊本県内の主な5つの港（左記※参照）において直接海外から輸入されるものの金額のこと。鉄鋼、木製建具及び建築用木工品、石炭、穀物及び同調整品等が主な輸入品目。世界各地から広く輸入。

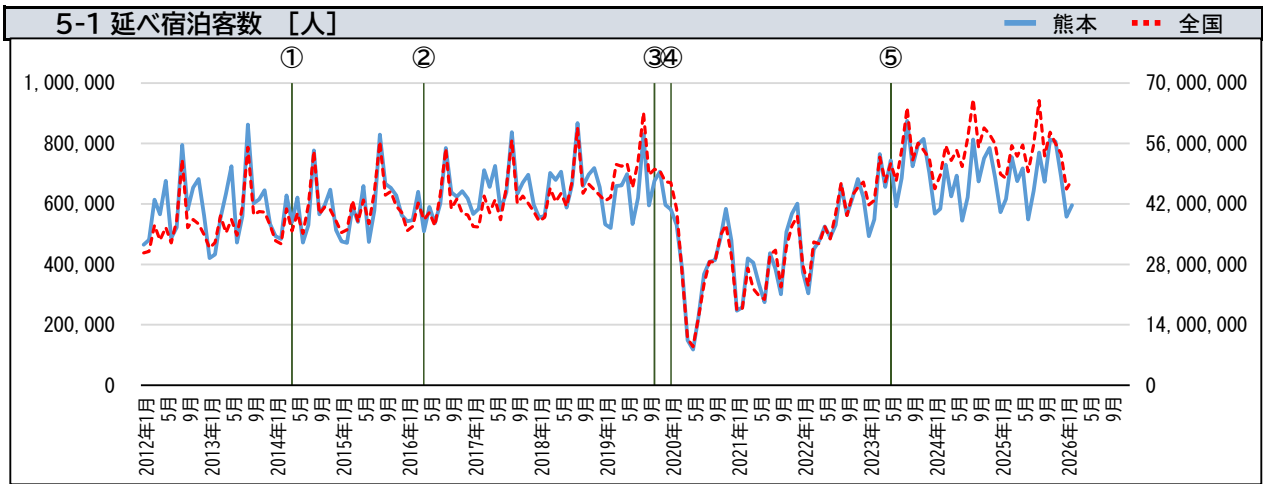
- ① 2014. 4. 1 消費税8%
- ② 2016. 4. 14・16 熊本地震
- ③ 2019. 10. 1 消費税10%
- ④ 2020. 1. 16 新型コロナ国内感染者初確認
- ⑤ 2023. 5. 8 新型コロナ5類感染症移行

## 分野別 長期グラフ

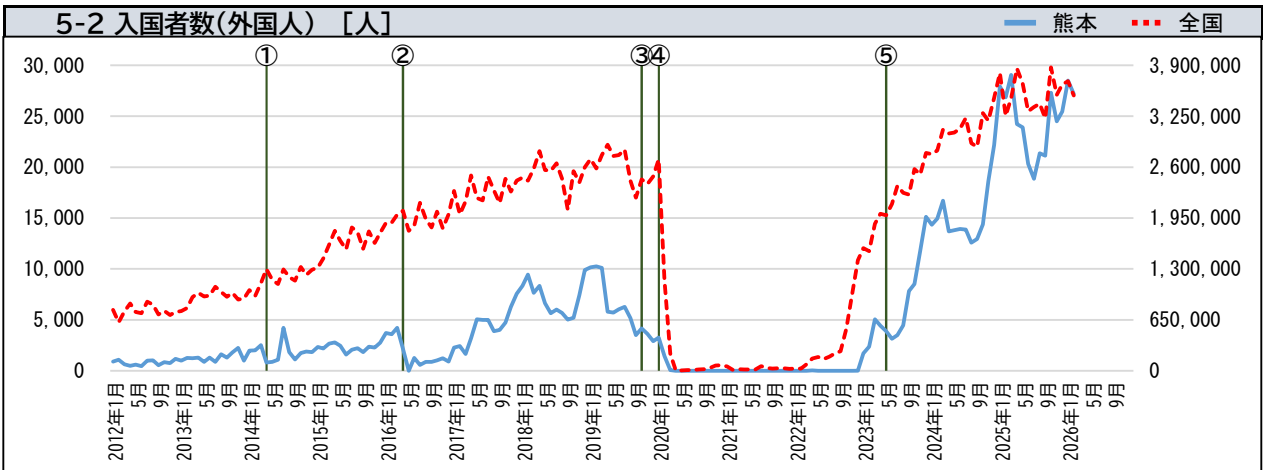
★十数年分のデータを使って、各分野の長期の推移を見たり、過去の水準や全国と比較するとき利用します。

### 5. 観光 (熊本県)

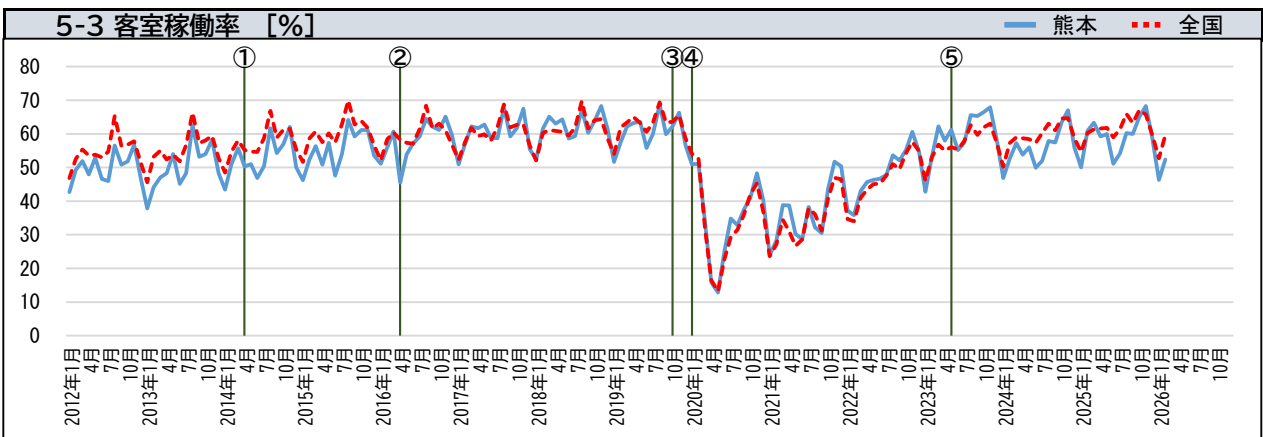
	5-1		5-2		5-3		
	延べ宿泊客数		入国者数 (外国人)		客室稼働率		
	熊本県	全国	熊本空港	全国	熊本県	全国	
	[人]	[人]	[人]	[人]	[%]	[%]	
2021年	4,736,960	317,773,860	0	353,119	36.3	34.2	
2022年	6,300,850	450,458,450	56	4,198,045	48.2	46.5	
2023年	8,399,930	617,474,950	71,876	25,830,810	59.4	57.0	
2024年	8,079,580	659,064,520	181,921	36,779,964	55.8	59.4	
2025年	8,281,340	653,476,950	290,872	42,430,930	59.3	61.8	
2024年	1月	567,970	45,513,610	14,339	2,765,316	46.8	50.2
	2月	583,510	48,726,270	14,945	2,812,785	52.5	57.2
	3月	729,870	55,537,490	16,715	3,078,223	57.2	59.0
	4月	624,960	52,081,020	13,678	3,029,147	53.8	58.7
	5月	693,220	54,367,450	13,805	3,042,217	56.0	58.4
	6月	544,650	50,647,130	13,915	3,092,941	49.9	57.3
	7月	622,180	57,225,870	13,857	3,225,712	52.0	60.2
	8月	813,690	66,262,560	12,578	2,905,796	57.9	63.0
	9月	674,000	55,085,110	12,937	2,858,624	57.4	61.0
	10月	751,230	59,578,980	14,383	3,290,904	63.4	64.6
	11月	785,240	58,122,250	18,601	3,192,755	67.0	64.7
	12月	689,060	55,916,780	22,168	3,485,544	56.0	58.7
2025年	1月	573,120	48,878,300	27,937	3,800,206	50.0	54.6
	2月	616,030	47,933,890	26,863	3,253,536	60.9	60.2
	3月	754,580	55,507,260	29,055	3,481,014	63.3	61.3
	4月	675,210	53,045,240	24,233	3,861,111	59.2	61.6
	5月	717,690	55,635,350	23,898	3,666,288	60.0	61.8
	6月	548,370	49,445,780	20,326	3,314,015	51.1	59.0
	7月	643,340	55,746,910	18,845	3,368,799	54.2	61.4
	8月	770,110	65,984,780	21,355	3,409,810	60.2	65.9
	9月	673,220	53,104,940	21,120	3,225,434	60.0	63.2
	10月	813,110	58,610,530	27,299	3,873,711	65.1	67.1
	11月	805,920	55,990,380	24,499	3,520,846	68.3	65.7
	12月	690,640	53,593,590	25,442	3,656,160	58.8	59.7
2026年	1月	557,420	45,462,800	28,493	3,698,050	46.3	52.7
	2月	596,270	47,653,070	27,193	3,514,914	52.4	59.6
	3月						
	4月						
	5月						
	6月						
	7月						
	8月						
	9月						
	10月						
	11月						
	12月						
資料	観光庁「宿泊旅行統計調査」		法務省「出入国管理統計」		観光庁「宿泊旅行統計調査」		



**延べ宿泊客数**  
 外国人客も含む景気指標。ビジネスでの宿泊客も含む。大規模イベントや為替レートの影響により増減することもある。季節性があり、例年8月が多く、1月が少ない傾向にある。



**入国者数**  
 インバウンド関係の景気指標。熊本県の指標は熊本空港から直接入国した外国人の数。全国の指標は全国の港と空港から入国した外国人の数。大規模イベントや為替レートの影響により増減することもある。



**客室稼働率**  
 宿泊施設の観光・ビジネス需要に関する景気指標。大規模イベント、国際会議の開催等の影響により増減することもある。季節性があり、例年8月が高く、1月が低い傾向にある。

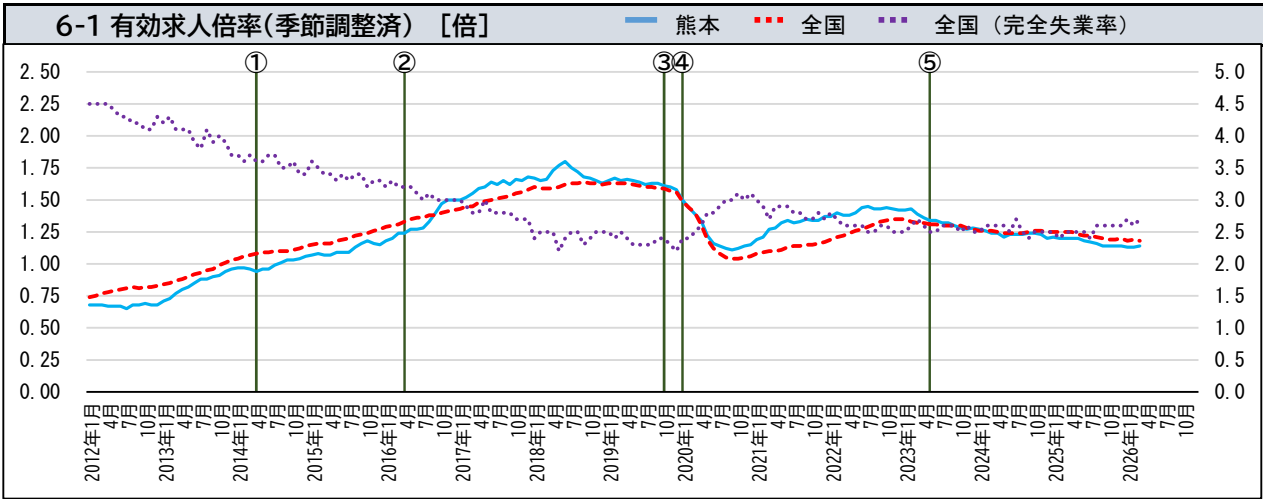
- ① 2014. 4. 1 消費税8%                      ② 2016. 4. 14・16 熊本地震                      ③ 2019. 10. 1 消費税10%
- ④ 2020. 1. 16 新型コロナ国内感染者初確認                      ⑤ 2023. 5. 8 新型コロナ5類感染症移行

## 分野別 長期グラフ

★十数年分のデータを使って、各分野の長期の推移を見たり、過去の水準や全国と比較するときに利用します。

### 6. 雇用 (熊本県)

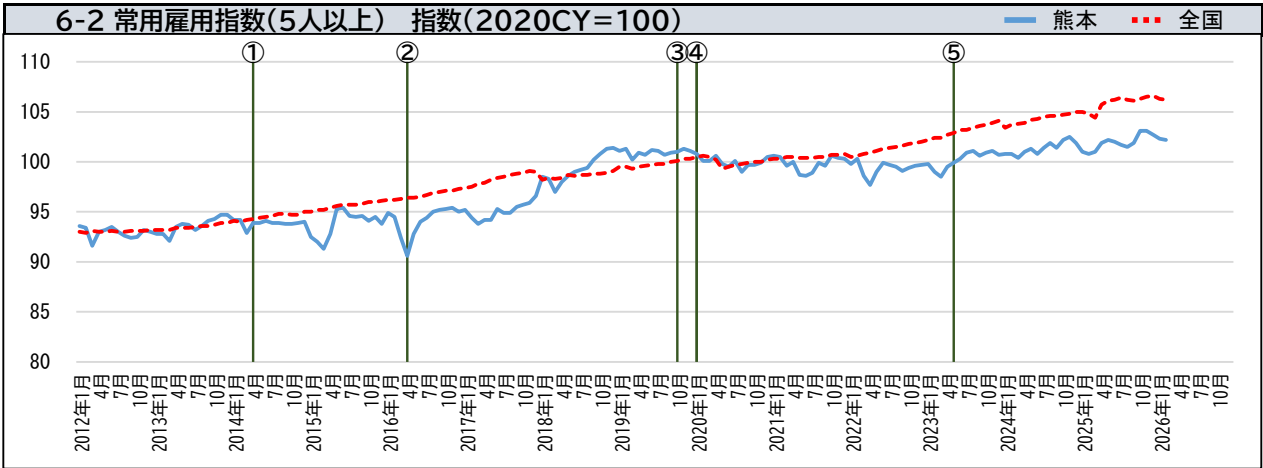
	6-1		6-1(参考)	6-2		6-3		
	有効求人倍率 (季節調整済)		完全失業率 (季節調整済)	常用雇用指数 (事業所規模5人以上)		雇用保険受給者実人員数		
	熊本県	全国	全国	熊本県	全国	熊本県	全国	
	[倍]	[倍]	[%]	指数 (2020CY=100)	指数 (2020CY=100)	[人]	[人]	
2021年				99.8	100.5	92,404	5,392,101	
2022年				99.4	101.3	85,277	4,884,077	
2023年				100.2	103.1	90,339	5,034,663	
2024年				101.4	104.3	91,740	5,124,729	
2025年				101.9	105.9	97,725	5,410,401	
2024年	1月	1.27	1.26	2.50	100.8	103.4	7,142	406,521
	2月	1.26	1.26	2.60	100.8	103.7	6,675	392,228
	3月	1.24	1.26	2.60	100.4	103.8	6,316	376,020
	4月	1.24	1.25	2.60	101.0	103.9	7,053	392,935
	5月	1.21	1.24	2.60	101.3	104.2	8,526	430,881
	6月	1.23	1.24	2.50	100.8	104.3	7,890	432,550
	7月	1.23	1.24	2.70	101.4	104.5	8,824	486,765
	8月	1.23	1.24	2.50	101.9	104.6	8,265	471,568
	9月	1.24	1.25	2.40	101.4	104.6	8,389	458,949
	10月	1.24	1.26	2.50	102.2	104.7	8,060	449,626
	11月	1.23	1.26	2.50	102.5	104.8	7,407	414,249
	12月	1.20	1.25	2.50	101.9	105.0	7,193	412,437
2025年	1月	1.21	1.25	2.50	101.0	105.0	7,267	409,898
	2月	1.20	1.25	2.40	100.8	104.8	6,957	389,565
	3月	1.20	1.25	2.50	101.0	104.4	6,600	379,412
	4月	1.20	1.25	2.50	101.9	105.7	7,074	383,147
	5月	1.20	1.23	2.50	102.2	106.1	8,418	421,185
	6月	1.18	1.22	2.50	102.0	106.2	8,335	455,786
	7月	1.17	1.22	2.40	101.7	106.4	9,560	521,837
	8月	1.16	1.21	2.60	101.5	106.2	9,171	511,692
	9月	1.14	1.20	2.60	101.9	106.1	9,476	522,596
	10月	1.14	1.19	2.60	103.1	106.3	8,923	502,869
	11月	1.14	1.19	2.60	103.1	106.5	8,052	452,954
	12月	1.14	1.20	2.60	102.7	106.6	7,892	459,460
2026年	1月	1.13	1.18	2.70	102.3	106.3	7,810	436,434
	2月	1.13	1.19	2.60	102.2	106.2	7,404	412,289
	3月	1.14	1.18	2.70			7,831	440,537
	4月							
	5月							
	6月							
	7月							
	8月							
	9月							
	10月							
	11月							
	12月							
資料	厚生労働省「一般職業紹介状況(職業安定業務統計)」		総務省「労働力調査」	厚生労働省「毎月勤労統計調査」		厚生労働省「雇用保険事業統計」「一般職業紹介状況(職業安定業務統計)」		
				※従業者規模5人以上		※熊本県分は「高齢求職者給付」を含む		



※完全失業率(季節調整済)[%]の全国値を参考で掲載

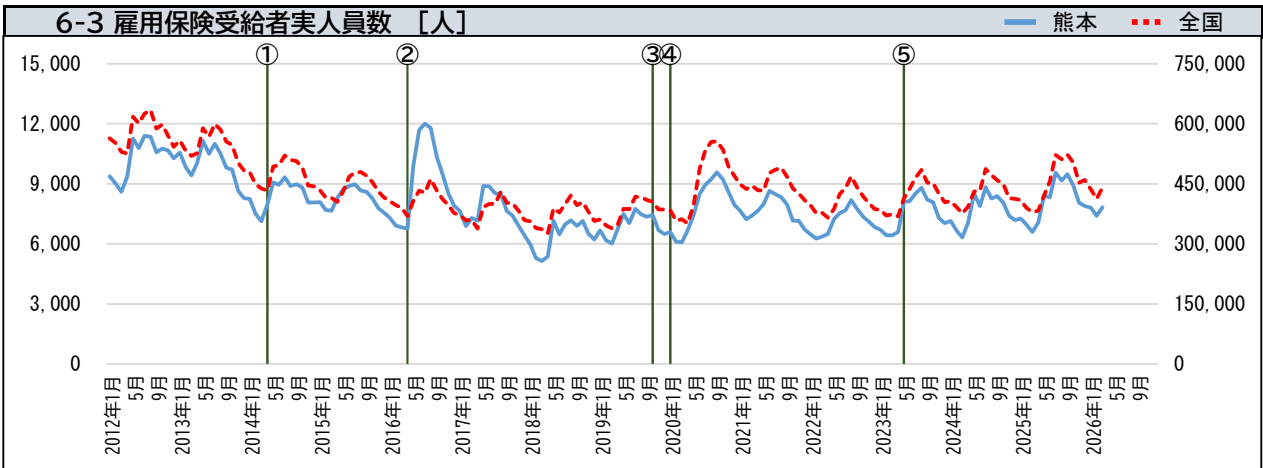
#### 有効求人倍率

労働市場の需給動向の指標。好況期には倍率が高く(売手市場)、不況期には倍率が低くなる(買手市場)。



#### 常用雇用指数

雇用動向を表す指標。正職員をはじめ、パート、アルバイト等も含まれる。



#### 雇用保険受給者実人員数

失業動向を表す指標。一般に、好況期には減少、不況期には増加する。

- ① 2014. 4. 1 消費税8%                      ② 2016. 4. 14-16 熊本地震                      ③ 2019. 10. 1 消費税10%
- ④ 2020. 1. 16 新型コロナ国内感染者初確認                      ⑤ 2023. 5. 8 新型コロナ5類感染症移行

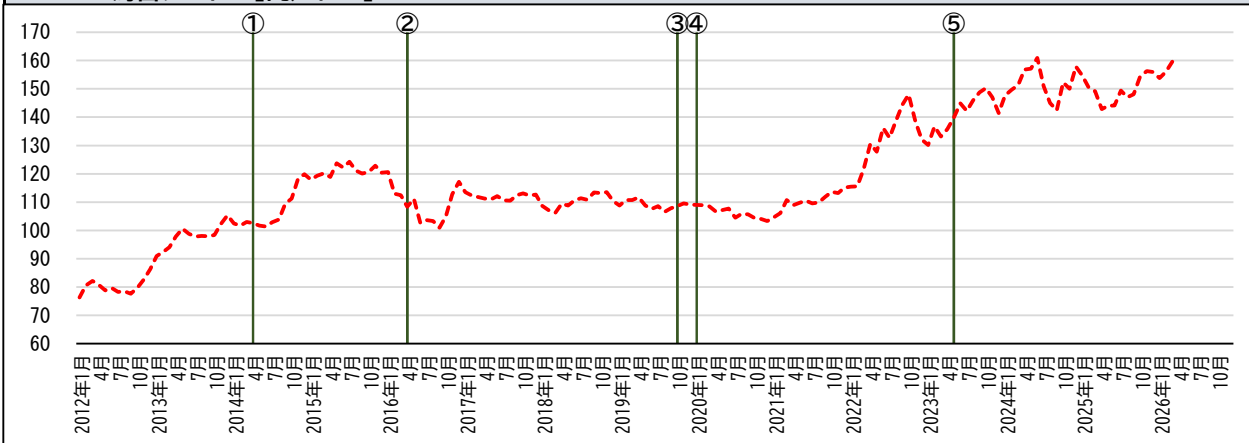
## 分野別 長期グラフ

★十数年分のデータを使って、各分野の長期の推移を見たり、過去の水準や全国と比較するときに利用します。

### 7. 金融 (全国)

	7-1		7-2			
	為替レート		日経平均株価			
	/		/			
	[円/ドル]		[円]			
2021年						
2022年						
2023年						
2024年						
2025年						
2024年	1月	147.66		36,286.71		
	2月	149.68		39,166.19		
	3月	151.34		40,369.44		
	4月	156.86		38,405.66		
	5月	157.15		38,487.90		
	6月	160.93		39,583.08		
	7月	150.91		39,101.82		
	8月	144.94		38,647.75		
	9月	142.38		37,919.55		
	10月	152.25		39,081.25		
	11月	149.99		38,208.03		
	12月	157.89		39,894.54		
2025年	1月	154.66		39,572.49		
	2月	150.44		37,155.50		
	3月	149.14		35,617.56		
	4月	142.81		36,045.38		
	5月	144.04		37,965.10		
	6月	144.13		40,487.39		
	7月	149.39		41,069.82		
	8月	147.01		42,718.47		
	9月	148.07		44,932.63		
	10月	154.31		52,411.34		
	11月	156.32		50,253.91		
	12月	155.98		50,339.48		
2026年	1月	153.80		53,322.85		
	2月	156.09		58,850.27		
	3月	159.63		51,063.72		
	4月	160.14		59,284.92		
	5月					
	6月					
	7月					
	8月					
	9月					
	10月					
	11月					
	12月					
資料	日本銀行「為替レート」		株式会社日本経済新聞社「日本経済新聞」			
	※インターバンク相場 東京市場 ドル・円 スポット 17時時点/月末		※月末、終値ベース			

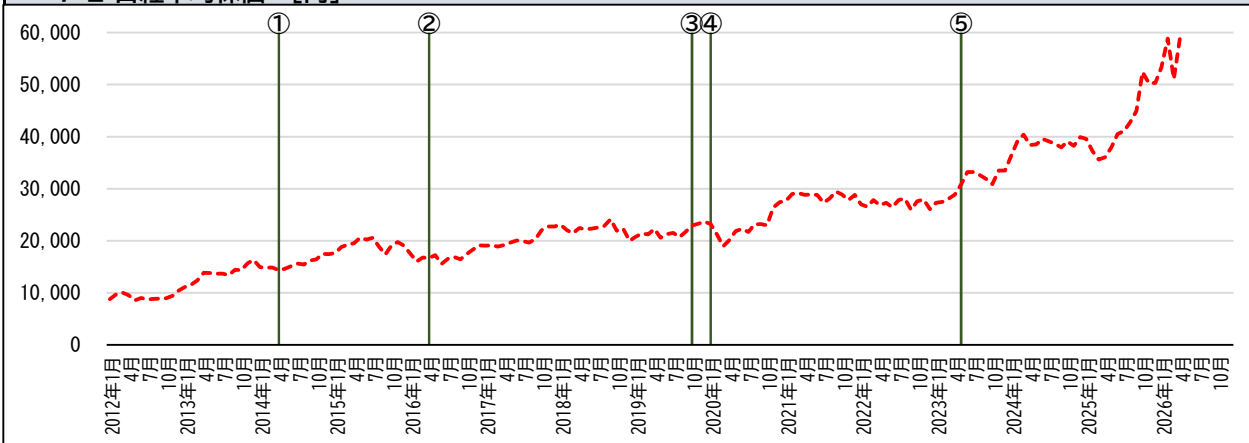
7-1 為替レート [円/ドル]



為替レート

一般に、円安になれば、輸出は増加、輸入は減少する。また、金利が低下すれば、金利の高い国に資本は移動するため、円安になる。貿易や資本市場だけではなく、観光（インバウンド需要）等にも影響を与える重要な景気指標である。

7-2 日経平均株価 [円]



日経平均株価

一般に、株価が上がると企業の含み益も上がる。景気の先行き（企業の将来性）に敏感に反応する。

① 2014. 4. 1 消費税8%

② 2016. 4. 14-16 熊本地震

③ 2019. 10. 1 消費税10%

④ 2020. 1. 16 新型コロナ国内感染者初確認

⑤ 2023. 5. 8 新型コロナ5類感染症移行

# 分野別長期グラフ

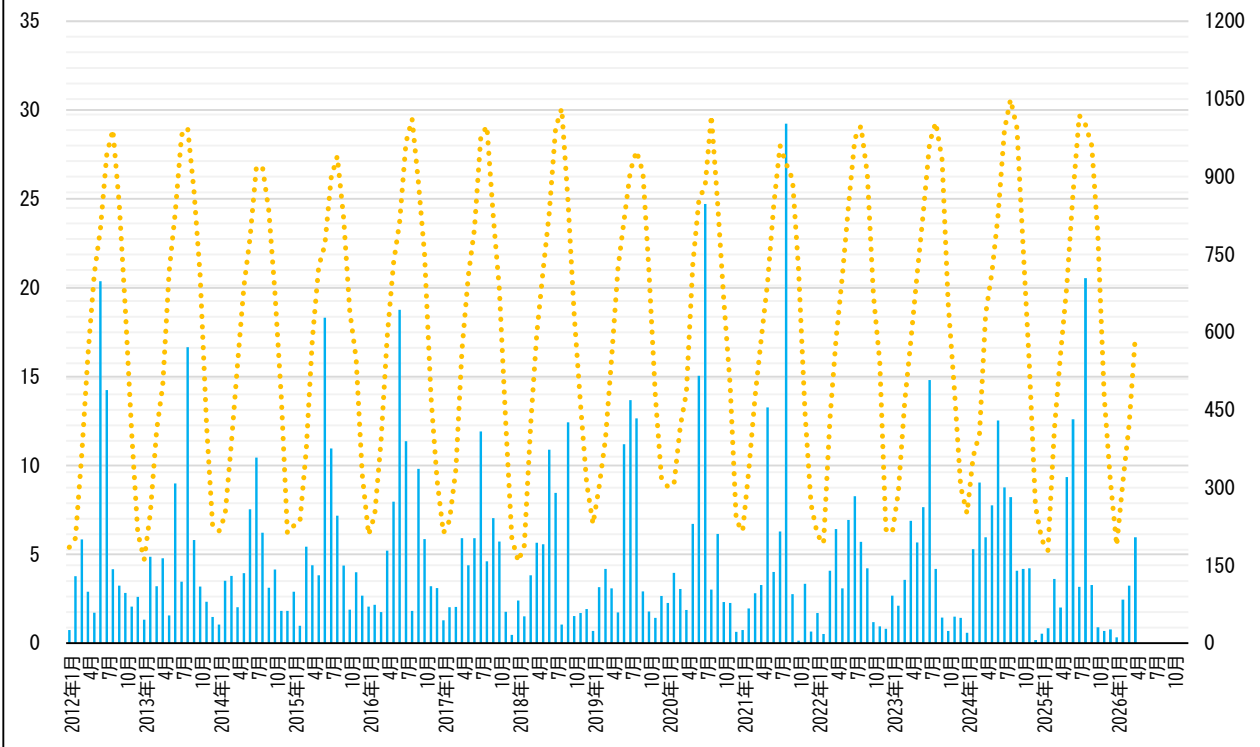
★十数年分のデータを使って、各分野の長期の推移を見たり、過去の水準や全国と比較するときに利用します。

## 8. その他（熊本）

	8-1					
	気象データ					
	平均気温	降水量				
	[°C]	[mm]				
2021年						
2022年						
2023年						
2024年						
2025年						
2024年	1月	7.3	20.0			
	2月	10.5	181.5			
	3月	11.8	310.0			
	4月	18.5	204.5			
	5月	20.9	266.0			
	6月	24.1	429.5			
	7月	28.9	300.5			
	8月	30.6	282.0			
	9月	29.0	139.5			
	10月	22.4	143.0			
	11月	15.6	144.5			
	12月	7.7	6.0			
2025年	1月	5.8	18.5			
	2月	5.2	29.0			
	3月	12.0	124.0			
	4月	16.2	68.5			
	5月	20.1	320.5			
	6月	25.2	432.0			
	7月	29.7	108.5			
	8月	29.2	704.5			
	9月	28.0	112.0			
	10月	23.0	30.5			
	11月	13.9	23.5			
	12月	9.2	26.5			
2026年	1月	5.5	11.0			
	2月	9.0	84.0			
	3月	12.3	111.0			
	4月	17.3	204.5			
	5月					
	6月					
	7月					
	8月					
	9月					
	10月					
	11月					
	12月					
資料	気象庁					
	※観測地点＝熊本 ※ホームページ公開データ					

8-1 気象データ [°C]

— 降水量 ●●● 平均気温



気温と降水量

冷夏、暖冬、大雨、台風等の気象状況は、人々の消費マインド、旅行マインド等に影響を及ぼす。

## (参考) 熊本県統計調査課(情報解析班)で作成する主な経済統計

### 1 熊本県の経済情勢 [毎月]

県内の経済指標について関係資料をとりまとめたものです。  
「消費・物価」、「投資」、「生産・企業倒産」、「貿易」、「観光」、「雇用」、「金融」及び「その他」の分野において、それぞれ2～3の指標を選び「最新データ」と「長期のグラフ」を掲載しています。  
足元の経済状況と長期のトレンドを見るときに利用されています。

### 2 県民経済計算 [毎年]

1年間の経済活動の循環と構造を「生産」、「分配」及び「支出」の3つの側面から計量的にとらえたものです。国のGDPの県版に当たります。  
県経済の基礎データとして、官公庁のみならず銀行、シンクタンク、大学の研究者等の間でも利用されています。

### 3 市町村民経済計算 [毎年]

1年間の経済活動の循環と構造を「生産」及び「分配」の2つの側面から計量的にとらえたものです。国のGDPの市町村版に当たります。  
市町村勢要覧、各種計画、市町村広報誌等で利用されています。  
市町村経済の基礎データとして、官公庁のみならず銀行、シンクタンク、大学の研究者等の間でも利用されています。

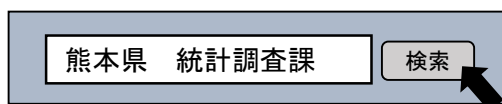
### 4 熊本県産業連関表 [原則5年ごと]

1年間に熊本県で生産された財・サービスの流れを産業相互間や産業と家計・企業等との取引関係として一覧表にまとめたもので、いわば地域経済を一望できる見取り図ともいえるものです。  
この表から導き出される諸係数は、将来の経済予測や政策の企画立案・成果測定等に利用されています。

### 5 熊本県鉱工業指数(生産・出荷・在庫) [毎月]

熊本県の鉱工業の動向を総合的に把握することを目的として作成したものです。  
業種別・財別にそれぞれ「生産」、「出荷」及び「在庫」の3つの指数があります。また、前月との比較用に、季節調整を行った「季節調整済指数」も作成しています。  
足元の鉱工業の動きや長期のトレンドの把握などに利用されています。

熊本県ホームページ(統計調査課トップページ)  
<https://www.pref.kumamoto.jp/soshiki/20>



## 熊本県 企画振興部 交通政策・統計局 統計調査課 情報解析班

〒862-8570 熊本市中央区水前寺6丁目18番1号  
電話：096-333-2176(直通) 32403(内線)  
FAX：096-384-7544