

# 熊本県感染症情報 (第36週)

県内154定点医療機関からの報告数 9/5~9/11

No.	疾患名	今週	前週
1	インフルエンザ	3	0
2	RSウイルス感染症	36	14
3	咽頭結膜熱	1	1
4	A群溶血性レンサ球菌咽頭炎	2	3
5	感染性胃腸炎	159	167
6	水痘	2	1
7	手足口病	87	64
8	伝染性紅斑(りんご病)	1	1
9	突発性発しん	21	25

No.	疾患名	今週	前週
10	ヘルパンギーナ	20	21
11	流行性耳下腺炎(おたふくかぜ)	0	0
12	急性出血性結膜炎	0	0
13	流行性角結膜炎(はやり目)	4	3
14	細菌性髄膜炎	0	0
15	無菌性髄膜炎	0	0
16	マイコプラズマ肺炎	0	0
17	クラミジア肺炎	0	0
18	感染性胃腸炎(ロタウイルス)	0	0

各疾患別定点医療機関数			
No.1	: 80	No.12、13	: 9
No.2~11	: 50	No.14~18	: 15

## 【報告数の多い疾患】

地区別：定点当たりの報告数が多い地域を順に記載

### 感染性胃腸炎

報告数：159件 (前週:167件) 地区別：菊池、山鹿、有明

年齢別：1歳 33件 (20.8%)

### 手足口病

報告数：87件 (前週:64件) 地区別：菊池、山鹿、熊本

年齢別：1歳 31件 (35.6%)

### RSウイルス感染症

報告数：36件 (前週:14件) 地区別：人吉、水俣、有明

年齢別：1歳 17件 (47.2%)

## 【9月24日から9月30日は結核予防週間です！】

2021年の全国の結核罹患率(人口10万対)が9.2となり、初めて「低まん延国」となりました。

しかし、今でも年間1万人以上の新しい患者が発生し、2千人近くが亡くなっています。

県内でも結核患者数は年々減少傾向にありますが、2021年は新たに126人の発生が報告されています。

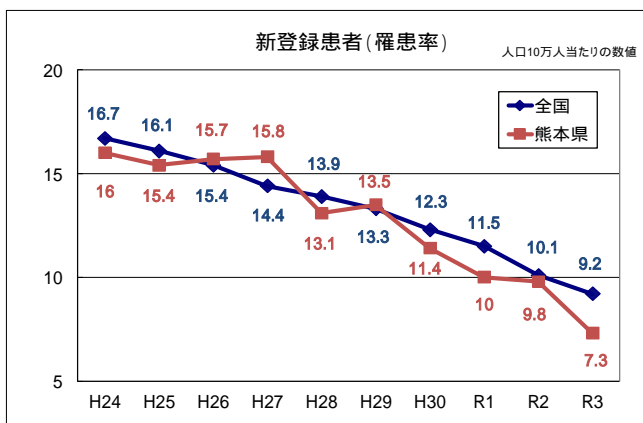
(参考：厚生労働省ホームページ [https://www.mhlw.go.jp/stf/seisakunitsuite/bunya/0000175095\\_00007.html](https://www.mhlw.go.jp/stf/seisakunitsuite/bunya/0000175095_00007.html))

## 【結核とは】

- 結核は、結核菌によって主に肺に炎症が起こる病気です。肺結核患者の咳やくしゃみとともに飛び散った結核菌が空気中をたどると、それを吸い込むことで感染します。感染した人すべてが発病するわけではありませんが、結核にかかっていることに気づかずに治療が遅れると、病状を悪化させてしまうだけでなく、知らないうちに周りに感染させることもあります。
- 症状は、2週間以上続く咳やたんがでる、からだがだるい、微熱が続く、体重が減る、食欲がない等です。
- 結核患者の7割以上を高年齢者が占めています。若い世代でも結核患者は発生しています。また、外国生まれの患者の割合も増加傾向にあります。

## 【早期発見・早期受診が大切です】

- 症状が続く場合は、早めに医療機関を受診しましょう。
- 自覚症状がないこともありますので、市町村や職場で実施している健康診断(胸部X線検査)を積極的に受けましょう。



### 結核を広げないためには定期健診・早期受診が大切です

～外国人を雇用される事業者の皆様へ～

近年の外国人労働者の増加に伴い、新規結核患者に占める外国人生まれの患者の割合が全国的に増加しています。熊本県においても、令和2年(2020年)は過去10年のうち患者数が最も多くなり、令和3年(2021年)は増加傾向が顕著です。

結核菌は空気中を漂っており、外国人労働者が就業する職場に感染しやすいと考えられます。

**1. 結核とは?**  
結核は、結核菌によって主に肺に炎症が起こる病気です。結核菌は、せきやくしゃみとともに飛び散り、それを吸い込むことで感染します。感染した人すべてが発病するわけではありませんが、結核にかかっていることに気づかずに治療が遅れると、病状を悪化させてしまうだけでなく、知らないうちに周りに感染させることもあります。

**2. 定期健診、早期の受診が大切です**  
結核菌に感染した状態では肺には結核菌が潜り込んでいますが、結核を発症するまでには、咳やくしゃみや痰の量が増えるなどの症状が現れるまでには時間がかかります。

**3. 外国人労働者の健康管理**

外国人労働者に対する結核の検診は、事業者には健康診断の費用が負担されます。

**4. 結核の疑いがある場合は、すぐに医療機関を受診しましょう。**

自覚症状がないにもかかわらず、結核菌が肺に潜り込んでいて、結核を発症する可能性があります。また、上記に当てはまる場合は、早めに診察を受けることが大切です。

熊本県 (健康危機管理課)

### 3. 結核患者の発生状況

熊本県においては、年間200人以上の結核患者が発生しており、その7〜8割は高齢者です。結核患者数は年々減少していますが、若い世代を中心に外国人生まれの患者の増加傾向が顕著です。

外国人生まれの結核患者数の推移

4. 結核の疑いがある場合は、すぐに医療機関を受診しましょう

5. 結核の予防に努めましょう

結核は、結核菌によって主に肺に炎症が起こる病気です。結核菌は、せきやくしゃみとともに飛び散り、それを吸い込むことで感染します。感染した人すべてが発病するわけではありませんが、結核にかかっていることに気づかずに治療が遅れると、病状を悪化させてしまうだけでなく、知らないうちに周りに感染させることもあります。

6. 結核の疑いがある場合は、すぐに医療機関を受診しましょう

7. 結核の予防に努めましょう

8. 結核の疑いがある場合は、すぐに医療機関を受診しましょう

9. 結核の予防に努めましょう

10. 結核の疑いがある場合は、すぐに医療機関を受診しましょう

11. 結核の予防に努めましょう

12. 結核の疑いがある場合は、すぐに医療機関を受診しましょう

13. 結核の予防に努めましょう

14. 結核の疑いがある場合は、すぐに医療機関を受診しましょう

15. 結核の予防に努めましょう

16. 結核の疑いがある場合は、すぐに医療機関を受診しましょう

17. 結核の予防に努めましょう

18. 結核の疑いがある場合は、すぐに医療機関を受診しましょう

19. 結核の予防に努めましょう

20. 結核の疑いがある場合は、すぐに医療機関を受診しましょう

21. 結核の予防に努めましょう

22. 結核の疑いがある場合は、すぐに医療機関を受診しましょう

23. 結核の予防に努めましょう

24. 結核の疑いがある場合は、すぐに医療機関を受診しましょう

25. 結核の予防に努めましょう

26. 結核の疑いがある場合は、すぐに医療機関を受診しましょう

27. 結核の予防に努めましょう

28. 結核の疑いがある場合は、すぐに医療機関を受診しましょう

29. 結核の予防に努めましょう

30. 結核の疑いがある場合は、すぐに医療機関を受診しましょう

31. 結核の予防に努めましょう

32. 結核の疑いがある場合は、すぐに医療機関を受診しましょう

33. 結核の予防に努めましょう

34. 結核の疑いがある場合は、すぐに医療機関を受診しましょう

35. 結核の予防に努めましょう

36. 結核の疑いがある場合は、すぐに医療機関を受診しましょう

37. 結核の予防に努めましょう

38. 結核の疑いがある場合は、すぐに医療機関を受診しましょう

39. 結核の予防に努めましょう

40. 結核の疑いがある場合は、すぐに医療機関を受診しましょう

41. 結核の予防に努めましょう

42. 結核の疑いがある場合は、すぐに医療機関を受診しましょう

43. 結核の予防に努めましょう

44. 結核の疑いがある場合は、すぐに医療機関を受診しましょう

45. 結核の予防に努めましょう

46. 結核の疑いがある場合は、すぐに医療機関を受診しましょう

47. 結核の予防に努めましょう

48. 結核の疑いがある場合は、すぐに医療機関を受診しましょう

49. 結核の予防に努めましょう

50. 結核の疑いがある場合は、すぐに医療機関を受診しましょう

# 熊本県感染症情報 (第36週)

報告期間	第29週	第30週	第31週	第32週	第33週	第34週	第35週	第36週	第33週	第34週	第35週
	7週前	6週前	5週前	4週前	3週前	2週前	1週前	今週	全国3週前	全国2週前	全国1週前
	7/18~7/24	7/25~7/31	8/1~8/7	8/8~8/14	8/15~8/21	8/22~8/28	8/29~9/4	9/5~9/11	8/15~8/21	8/22~8/28	8/29~9/4
インフルエンザ	0	0	0	3	10	2	0	3	137	137	140
	0.00	0.00	0.00	0.04	0.13	0.03	0.00	0.04	0.03	0.03	0.03
RSウイルス感染症	4	9	10	5	22	27	14	36	4,049	3,873	4,518
	0.08	0.18	0.20	0.10	0.44	0.54	0.28	0.72	1.31	1.24	1.44
咽頭結膜熱	9	10	6	8	4	3	1	1	224	230	218
	0.18	0.20	0.12	0.16	0.08	0.06	0.02	0.02	0.07	0.07	0.07
A群溶血性レンサ球菌咽頭炎	9	3	4	8	6	3	3	2	561	660	871
	0.18	0.06	0.08	0.16	0.12	0.06	0.06	0.04	0.18	0.21	0.28
感染性胃腸炎	153	169	148	107	188	155	167	159	5,178	6,013	6,603
	3.06	3.38	2.96	2.14	3.76	3.10	3.34	3.18	1.67	1.92	2.1
水痘	1	1	7	1	1	7	1	2	173	149	168
	0.02	0.02	0.14	0.02	0.02	0.14	0.02	0.04	0.06	0.05	0.05
手足口病	79	49	39	38	35	47	64	87	8,396	10,397	11,733
	1.58	0.98	0.78	0.76	0.70	0.94	1.28	1.74	2.71	3.32	3.74
伝染性紅斑	1	0	4	2	0	1	1	1	30	16	47
	0.02	0.00	0.08	0.04	0.00	0.02	0.02	0.02	0.01	0.01	0.01
突発性発しん	32	22	29	21	32	16	25	21	650	734	839
	0.64	0.44	0.58	0.42	0.64	0.32	0.50	0.42	0.21	0.23	0.27
ヘルパンギーナ	13	9	10	13	8	16	21	20	1,556	2,465	2,782
	0.26	0.18	0.20	0.26	0.16	0.32	0.42	0.40	0.50	0.79	0.89
流行性耳下腺炎	1	1	1	0	0	1	0	0	73	94	96
	0.02	0.02	0.02	0.00	0.00	0.02	0.00	0.00	0.02	0.03	0.03
急性出血性結膜炎	0	0	0	0	0	0	0	0	5	1	2
	0.00	0.00	0.00	0.00	0.00	0.00	0.00	0.00	0.01	0.00	0.00
流行性角結膜炎	9	6	5	6	6	5	3	4	119	143	151
	1.00	0.67	0.56	0.67	0.67	0.56	0.33	0.44	0.17	0.21	0.22
細菌性髄膜炎	0	0	0	0	1	0	0	0	7	11	8
	0.00	0.00	0.00	0.00	0.07	0.00	0.00	0.00	0.01	0.02	0.02
無菌性髄膜炎	0	0	0	0	0	0	0	0	2	10	6
	0.00	0.00	0.00	0.00	0.00	0.00	0.00	0.00	0	0.02	0.01
マイコプラズマ肺炎	0	0	0	0	0	0	0	0	6	12	4
	0.00	0.00	0.00	0.00	0.00	0.00	0.00	0.00	0.01	0.03	0.01
クラミジア肺炎	0	0	0	0	0	0	0	0	-	-	-
	0.00	0.00	0.00	0.00	0.00	0.00	0.00	0.00	-	-	-
感染性胃腸炎(ロタウイルス)	0	0	0	0	0	0	0	0	1	3	3
	0.00	0.00	0.00	0.00	0.00	0.00	0.00	0.00	0.00	0.01	0.01

上段:患者数、下段:定点一医療機関当たりの患者報告数

### 【1類～5類感染症(全数把握)の報告】

- 3類感染症  
腸管出血性大腸菌感染症: 2件(今年17件)
- 4類感染症  
レジオネラ症: 1件(今年29件)
- 5類感染症  
ウイルス性肝炎: 1件(今年1件)  
梅毒: 1件(今年141件)

#### 参考

県内における腸管出血性大腸菌による感染者累計  
(令和4年(2022年)9月11日現在)  
令和4年(2022年) 17人(患者:11人 無症状病原体保有者:6人)  
昨年同期 23人(患者:16人 無症状病原体保有者:7人)

### 【全国より一定点当たり2倍以上(3週連続)多い感染症】

( 全国の流行状況の情報還元には時間差があるため、全国の情報は1週間までの内容になります。 )

### 【大きな流行が発生又は継続しつつある地域(保健所)】

手足口病 : 菊池

### 【 病原体検査情報 】

県保健環境科学研究所で病原体検査を実施した結果を記載しています。  
季節性インフルエンザではどのウイルスタイプが主流かといった傾向を示しています。

#### インフルエンザウイルス検出状況(PCR検査結果) 2022/23シーズン(R4.9/5~)の累計

	A型			B型
	季節性 H1pdm(AH1pdm09)	H1(ソ連型)	H3(香港型)	
(今シーズン累計)	0件	0件	0件	0件
(昨シーズン累計)	0件	0件	0件	0件

#### 呼吸器疾患病原体検出状況 第1週(R4.1/3~)からの累計

ライノウイルス	RSウイルス	ラインフルエンザウイルス	ヒトメタニューモウイルス	コロナウイルス	エンテロウイルス
25件 (41件)	6件 (4件)	0件 (7件)	0件 (0件)	0件 (9件)	0件 (0件)
アデノウイルス	その他				
1件 (1件)	5671件 (1530件)				

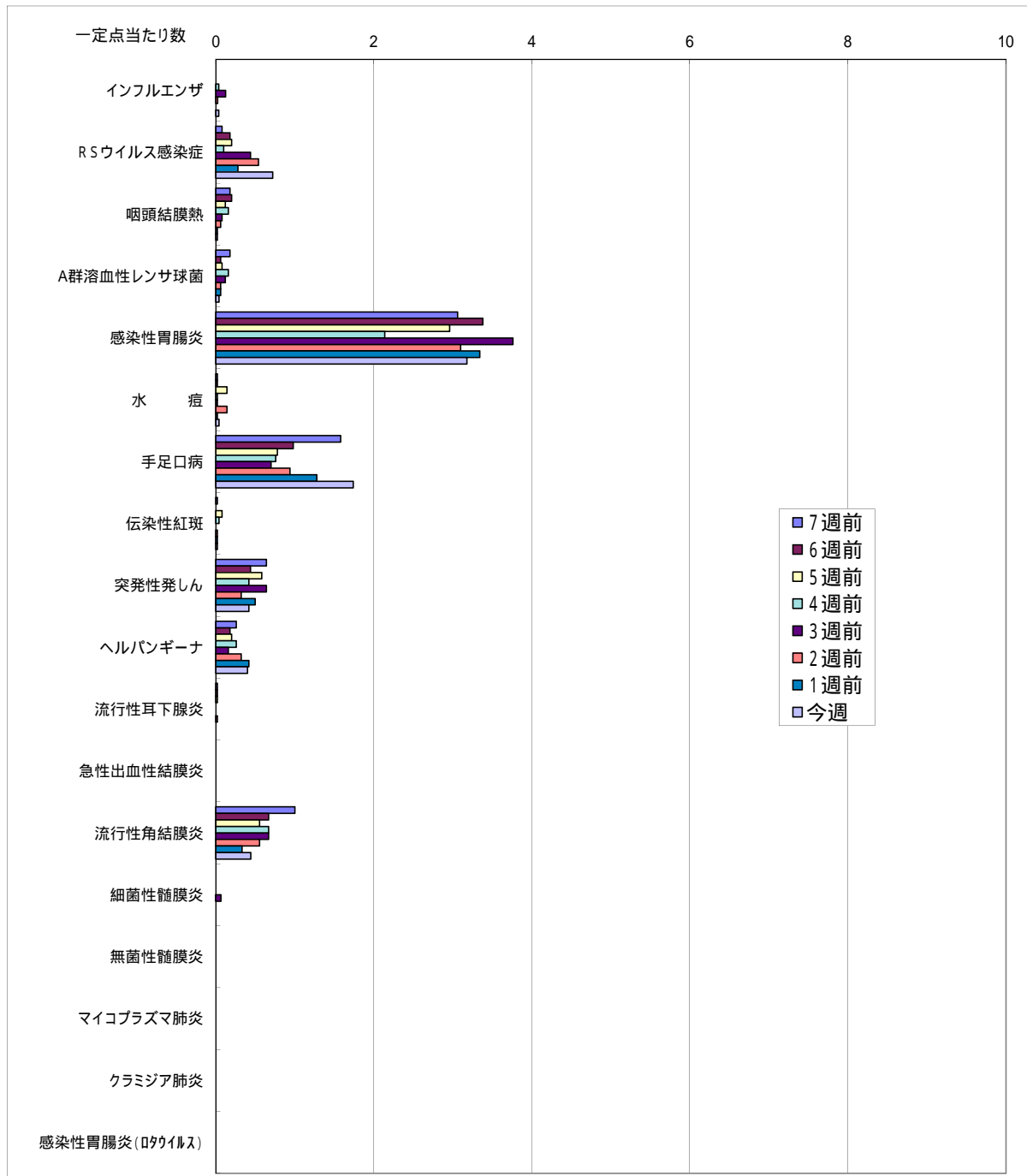
( カッコ内は昨シーズン累計 )

#### 感染性胃腸炎病原体検出状況 第1週(R4.1/3~)からの累計

ノロウイルス	サボウイルス	ロタウイルス	アストロウイルス	アデノウイルス	その他
0件 (3件)	2件 (0件)	0件 (0件)	0件 (0件)	2件 (1件)	0件 (4件)

( カッコ内は昨シーズン累計 )

### 一定点当たり週別発生状況の推移



一定点当たりの数値が10.00を超えた場合の推移は前の表で確認してください。

保健所別発生状況 (インフルエンザ・小児科・眼科・基幹定点)

第36週

	保健所名	インフルエンザ	RSウイルス 感染症	咽頭 結膜熱	A群溶血性 球菌咽頭 炎	感染性 胃腸炎	水痘	手足口病	伝染性 紅斑	突発性 発しん	ヘルパン ギーナ	流行性 耳下腺炎	急性 出血性 結膜炎	流行性 角結膜炎	細菌性 髄膜炎	無菌性 髄膜炎	マイコプラズマ 肺炎	クラミジア 肺炎	感染性 胃腸炎 (ロタウイルス)
1	熊本市保健所	2	13	0	0	29	0	34	0	11	7	0	0	3	0	0	0	0	0
2	山鹿保健所	0	0	1	0	14	0	8	0	0	0	0	0	0	0	0	0	0	0
3	菊池保健所	1	2	0	2	42	2	38	0	4	8	0	0	1	0	0	0	0	0
4	阿蘇保健所	0	0	0	0	2	0	0	0	0	0	0	0	0	0	0	0	0	0
5	御船保健所	0	0	0	0	13	0	0	0	0	0	0	0	0	0	0	0	0	0
6	八代保健所	0	0	0	0	15	0	2	0	1	0	0	0	0	0	0	0	0	0
7	水俣保健所	0	3	0	0	4	0	0	0	0	0	0	0	0	0	0	0	0	0
8	人吉保健所	0	12	0	0	4	0	0	0	0	0	0	0	0	0	0	0	0	0
9	有明保健所	0	5	0	0	32	0	2	1	2	0	0	0	0	0	0	0	0	0
10	宇城保健所	0	1	0	0	3	0	2	0	2	0	0	0	0	0	0	0	0	0
11	天草保健所	0	0	0	0	1	0	1	0	1	5	0	0	0	0	0	0	0	0
	計	3	36	1	2	159	2	87	1	21	20	0	0	4	0	0	0	0	0

保健所別一定点当り患者報告数

	保健所名	インフルエンザ	RSウイルス 感染症	咽頭 結膜熱	A群溶連菌 咽頭炎	感染性 胃腸炎	水痘	手足口病	伝染性 紅斑	突発性 発しん	ヘルパン ギーナ	流行性 耳下腺炎	急性 出血性 結膜炎	流行性 角結膜炎	細菌性 髄膜炎	無菌性 髄膜炎	マイコプラズマ 肺炎	クラミジア 肺炎	感染性 胃腸炎 (ロタウイルス)
1	熊本市保健所	0.08	0.81	0.00	0.00	1.81	0.00	2.13	0.00	0.69	0.44	0.00	0.00	0.60	0.00	0.00	0.00	0.00	0.00
2	山鹿保健所	0.00	0.00	0.50	0.00	7.00	0.00	4.00	0.00	0.00	0.00	0.00	-	-	0.00	0.00	0.00	0.00	0.00
3	菊池保健所	0.13	0.40	0.00	0.40	8.40	0.40	7.60	0.00	0.80	1.60	0.00	0.00	1.00	0.00	0.00	0.00	0.00	0.00
4	阿蘇保健所	0.00	0.00	0.00	0.00	1.00	0.00	0.00	0.00	0.00	0.00	0.00	-	-	0.00	0.00	0.00	0.00	0.00
5	御船保健所	0.00	0.00	0.00	0.00	4.33	0.00	0.00	0.00	0.00	0.00	0.00	-	-	0.00	0.00	0.00	0.00	0.00
6	八代保健所	0.00	0.00	0.00	0.00	3.75	0.00	0.50	0.00	0.25	0.00	0.00	0.00	0.00	0.00	0.00	0.00	0.00	0.00
7	水俣保健所	0.00	1.50	0.00	0.00	2.00	0.00	0.00	0.00	0.00	0.00	0.00	-	-	0.00	0.00	0.00	0.00	0.00
8	人吉保健所	0.00	4.00	0.00	0.00	1.33	0.00	0.00	0.00	0.00	0.00	0.00	-	-	0.00	0.00	0.00	0.00	0.00
9	有明保健所	0.00	1.00	0.00	0.00	6.40	0.00	0.40	0.20	0.40	0.00	0.00	0.00	0.00	0.00	0.00	0.00	0.00	0.00
10	宇城保健所	0.00	0.25	0.00	0.00	0.75	0.00	0.50	0.00	0.50	0.00	0.00	-	-	0.00	0.00	0.00	0.00	0.00
11	天草保健所	0.00	0.00	0.00	0.00	0.25	0.00	0.25	0.00	0.25	1.25	0.00	0.00	0.00	0.00	0.00	0.00	0.00	0.00
	平均	0.04	0.72	0.02	0.04	3.18	0.04	1.74	0.02	0.42	0.40	0.00	0.00	0.44	0.00	0.00	0.00	0.00	0.00

