

令和2年7月豪雨 芦北地域被災状況

芦北地域振興局土木部【概要版】



佐敷川平常時（写真提供/芦北町）

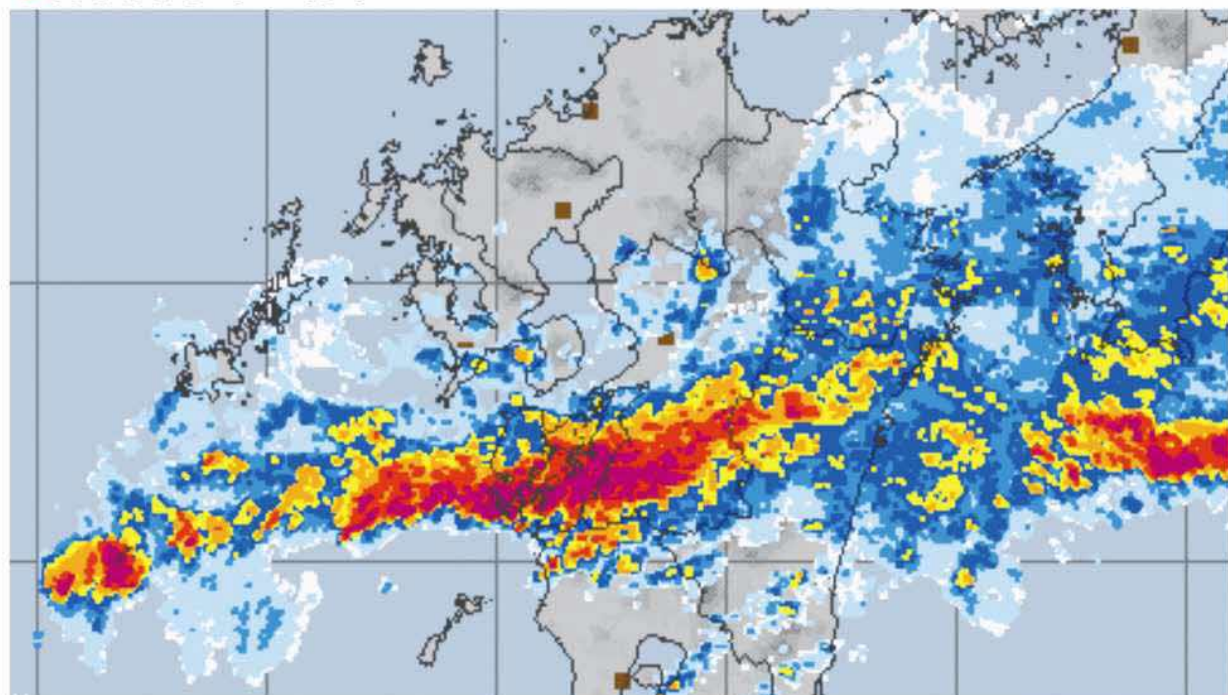
佐敷川令和2年7月4日豪雨氾濫時（写真提供/芦北町）

線状降水帯の長期間にわたる停滞

(3日23時頃から4日10時頃までの11時間)

7月4日朝方にかけての12時間降水量は、**県南9地点〔田浦、水俣、球磨川水系(山江、一勝地、人吉、上、多良木、湯前横谷)、牛深〕**で**観測史上1位**を記録。

●線状降水帯の様子(令和2年7月4日(土)4時5分現在)



(熊本地方気象台より提供)

●7月4日豪雨の雨量(芦北)と水位(佐敷川)



※水位(佐敷川)の5:00~6:10は欠測のため、グラフが切れています。

芦北管内の被害概要

※令和3年3月時点
※今後の調査等で変わる可能性があります。

●被害状況

	死者・行方不明者数	住家被害(棟)		
		全壊	半壊	一部損壊
県全体	67	1,491	3,098	2,069
水俣市	0	0	11	108
芦北町	12	73	913	577
津奈木町	3	4	12	89
芦北管内計	15	77	936	774

※熊本県「令和2年7月豪雨に関する被害状況について」資料抜粋

●被害額

熊本県全体被害額 5,222億円

うち公共土木被害額 1,513億円

うち管内公共土木被害額 288億円

※熊本県「令和2年7月豪雨復旧・復興本部会議(第7回)」資料抜粋
※管内公共土木被害額については、災害査定資料を集計

●芦北管内 県管理公共土木施設被害状況

工種	件数	被害額(千円)
道路	95	2,216,010
河川	156	4,797,440
砂防	95	1,722,824
急傾斜	3	27,829
港湾	1	19,456
計	350	8,783,559

※市町分は含まない

浸水被害状況

令和2年7月4日未明から朝にかけて、局地的に猛烈な雨や非常に激しい雨が降った。

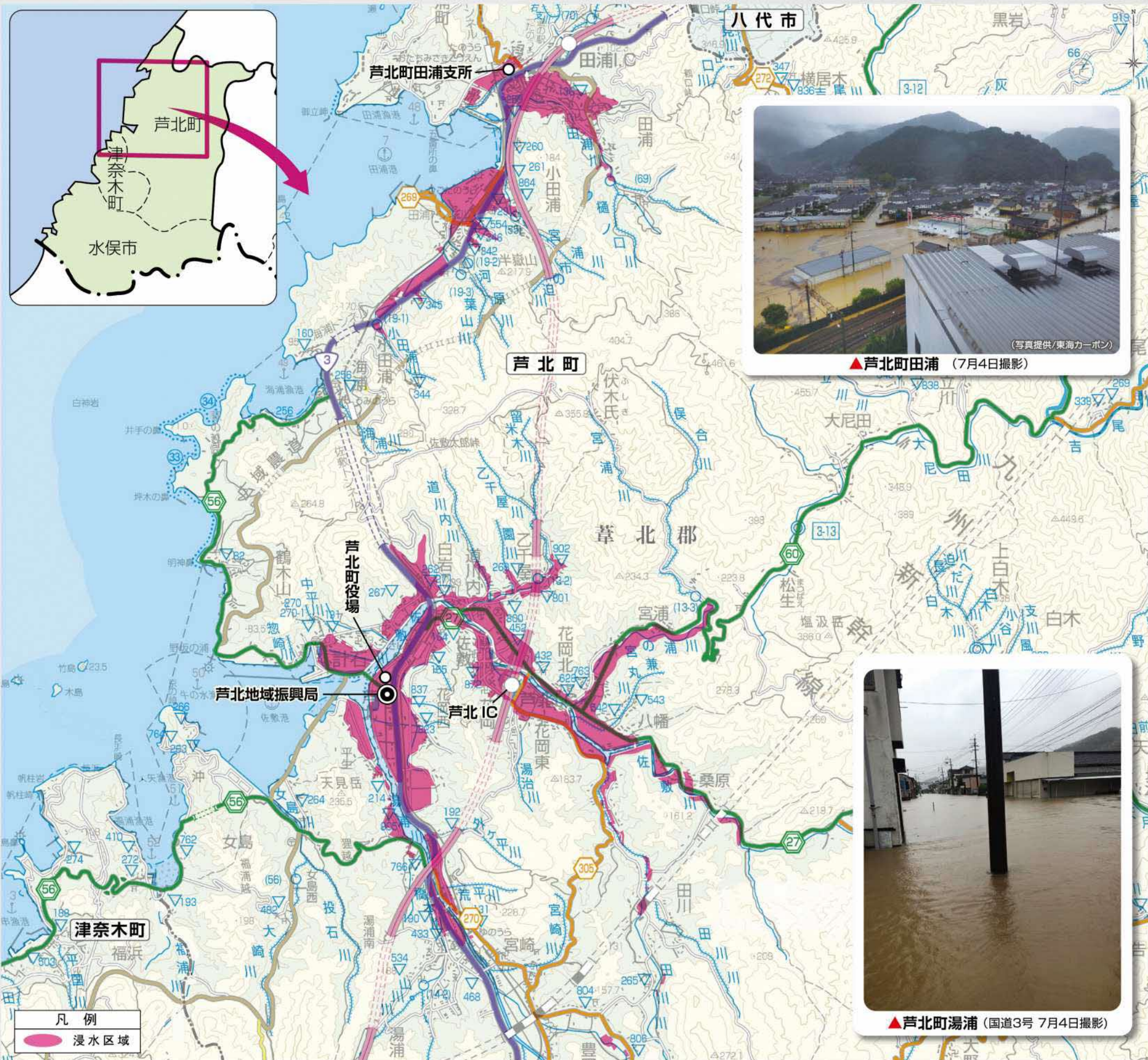
午前3時20分に約110mm/hの猛烈な雨を観測し、記録的短時間大雨情報発表。

線状降水帯による雨は衰えず、午前4時50分に大雨特別警報発表。

7月4日は、満潮時刻が7時30分で、かつ大潮という状況もあり、田浦、芦北、湯浦など各地で浸水被害発生。

7月4日の日雨量は、600ミリを超え(芦北町田浦(県田浦観測所))、熊本県年間降水量の約30%という箇所もあった。

芦北町浸水調査図



▲芦北町佐敷 藍川橋付近 (佐敷川 7月4日撮影)



▲芦北町田浦 (7月4日撮影)



▲芦北町役場上空より南側 (7月4日撮影)

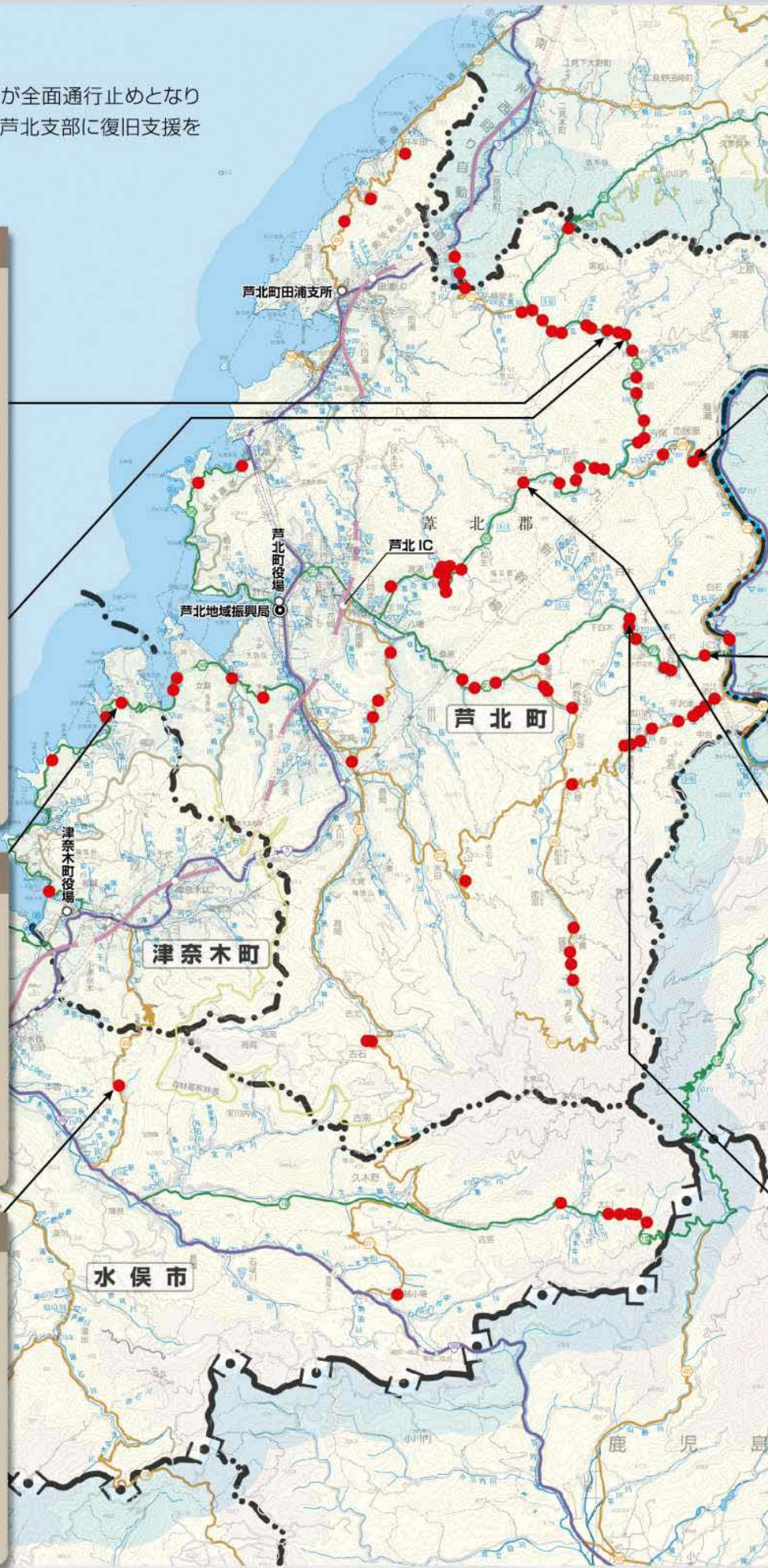


▲芦北町湯浦 (国道3号 7月4日撮影)

道路の被害と復旧状況

芦北町を中心に、道路法面の崩壊や路肩決壊等が発生し、国道県道合わせて25箇所が全面通行止めとなり孤立集落も多数発生した。被災直後に大規模災害時の支援協定に基づき、建設業協会芦北支部に復旧支援を要請し迅速な対応により、令和2年7月末に全面通行止め及び孤立集落を解消した。

道路災害復旧事業は令和2年度から4年度にかけて95箇所を実施する計画である。



県道芦北坂本線 (芦北町大岩)

被災状況



《道路流出》

復旧完了



被災状況



《路面洗堀》

復旧完了



県道水俣田浦線 (津奈木町福浜)

被災状況



《路肩崩壊》

復旧完了



県道深川津奈木線 (水俣市合畑)

被災状況



《路肩崩壊》

復旧完了



県道球磨田浦線 (芦北町吉尾)

被災状況



《路面洗堀》

復旧完了



県道芦北球磨線 (芦北町天月)

被災状況



《路肩崩壊》

復旧完了



県道芦北坂本線 (芦北町大尼田)

被災状況



《路面洗堀》

復旧完了



県道芦北球磨線 (芦北町天月)

被災状況



《路肩崩壊》

復旧完了



河川の被害と復旧状況

芦北町を中心に、河川埋塞や護岸の崩壊等が管内全域で発生した。豪雨直後には、県管理河川において、災害支援協定に基づき、埋塞土砂の撤去及び大型土のう積みなどの応急工事に着手し、建設業協会芦北支部の迅速な対応もあり、管内全域の応急対策工事は同年10月末ですべて完了した。

また、次期出水期対策として、緊急的に堆積土砂の撤去が必要な箇所の掘削工事を令和3年5月末で完了させ、併せて応急工事の補強も行い、本格化する出水期に向け万全を期した。

河川施設の復旧については、順次、工事発注に努め、甚大な浸水被害を受けた佐敷川水系及び吉尾川は、創造的復興に資する改良復旧事業(災害復旧助成事業・河川災害関連事業)で取り組む。

小田浦川 (芦北町小田浦)

被災状況

《護岸崩壊》

応急復旧

津奈木川 (津奈木町岩城)

堆積状況

《土砂堆積》

撤去完了

水俣川 (水俣市古城)

越水状況

対策完了

《パラペット高上げ》



佐敷川 (芦北町花岡)

堆積状況

《護岸崩壊》

撤去完了

白木川 (芦北町白木)

被災状況

《護岸崩壊》

応急復旧

宮の浦川(佐敷川水系) (芦北町宮浦)

被災状況

《護岸崩壊》

応急復旧

土砂災害による被害状況と整備イメージ

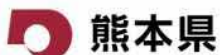
土石流やがけ崩れなどの土砂災害のうち、土木部では芦北町の9箇所、津奈木町の1箇所において災害関連緊急事業に取り組むこととしており、砂防えん堤の整備や法枠などによる斜面对策の実施を予定している。



種別	渓流 または区域名	施行箇所	対策工法
砂防	① 大坪川-1	津奈木町福浜	えん堤1基
	② 園口川	芦北町八幡	えん堤1基・付替道路
	③ 小崎川	芦北町女島	えん堤1基
	④ 上平生川-1	芦北町女島	えん堤1基
	⑤ 管無田川	芦北町桑原	えん堤1基
	⑥ 乙千屋川	芦北町乙千屋	えん堤1基・付替道路
	⑦ 赤江川-1	芦北町田川	えん堤1基・渓流保全工・付替道路
急傾斜	⑧ 塩尾	芦北町女島	斜面对策(法枠・鉄筋挿入工)
	⑨ 上村	芦北町伏木氏	斜面对策(法枠工)
	⑩ 滝の上	芦北町海浦	斜面对策(法枠工)

気象状況及び主な対応等

日時	動きなど
令和2年 7月3日	11:28 大雨注意報 発表
	20:49 大雨警報 発表
	22:20 土砂災害警戒情報(水俣市) 発表
	22:40 土砂災害警戒情報(芦北町) 発表
	22:52 洪水警報 発表
7月4日	01:00 土砂災害警戒情報(津奈木町) 発表
	03:30 記録的短時間大雨情報 発表 (芦北町付近で約110ミリ)
	03:47 記録的短時間大雨情報 発表 (芦北町付近で約120ミリ、津奈木町付近で約110ミリ)
	04:50 大雨特別警報 発表
	06:15 記録的短時間大雨情報 発表 (芦北町付近で約110ミリ)
	06:45 記録的短時間大雨情報 発表 (芦北町付近で120ミリ以上)
	07:30 (満潮時刻)
	08:30 災害救助法適用
	11:50 大雨特別警報 解除
7月10日	激甚災害指定
7月12日	16:36 大雨警報 解除
7月14日	特定非常災害指定
7月15日	被災者生活再建支援法適用
7月22日	球磨川に係る橋梁10橋、両岸道路の国権限代行による 災害復旧事業決定
7月28日	球磨川水系9支川の国権限代行による 土砂、流木の撤去及び被災施設の復旧決定
8月4日	災害査定開始
令和3年 1月22日	災害査定終了(21次)



熊本県県南広域本部芦北地域振興局土木部

〒869-5461 熊本県葦北郡芦北町芦北2670
 TEL 0966-82-2530 FAX 0966-82-4059
 E-mail : ashidoiji25@pref.kumamoto.lg.jp
 熊本県HP : <https://www.pref.kumamoto.jp/>

発行者：熊本県
 所属：芦北地域振興局
 発行年度：令和3年度