

熊本県感染症情報 (第48週)

県内170観測医の報告数 11/27~12/3

	今週	前週
インフルエンザ	232	89
RSウイルス感染症	23	24
咽頭結膜熱	53	36
A群溶血性レンサ球菌咽頭炎	74	81
感染性胃腸炎	477	409
水痘	16	14
手足口病	75	85
伝染性紅斑(りんご病)	1	1
突発性発しん	45	44

	今週	前週
百日咳	0	0
ヘルパンギーナ	25	15
流行性耳下腺炎(おたふくかぜ)	19	10
急性出血性結膜炎	1	0
流行性角結膜炎(はやり目)	17	10
細菌性髄膜炎	0	0
無菌性髄膜炎	0	0
マイコプラズマ肺炎	1	0
クラミジア肺炎	0	0
感染性胃腸炎(ロタウイルス)※	0	0

※細菌やウイルスなどが原因で起こる胃腸炎を総称する「感染性胃腸炎」とは別に、迅速検査を行って、原因がロタウイルスと診断されたものです。2013年42週から追加されました。

【報告数の多い疾患】

- ① 感染性胃腸炎
報告数: 477件 (前週: 409件) 地区別: 山鹿、菊池、有明 年齢別: 1歳 81件 (17%)
- ② インフルエンザ
報告数: 232件 (前週: 89件) 地区別: 菊池、熊本、有明 年齢別: 9歳 25件 (10.8%)
- ③ 手足口病
報告数: 75件 (前週: 85件) 地区別: 有明、人吉、菊池 年齢別: 1歳 31件 (41.3%)

【感染性胃腸炎が増加しています】

今週の感染性胃腸炎の報告数は、477件(1地点あたりの報告数9.54)で、報告数が5週連続増加しています。冬場に流行する感染性胃腸炎の原因の多くは、ノロウイルスやロタウイルスなどのウイルスによるものです。特にノロウイルスは感染力が強く、少量でも発症するのが特徴です。ノロウイルスによる感染性胃腸炎はヒトからヒトへの感染と、汚染された食品を介しておこる食中毒に分けられます。感染から発症までの期間は24~48時間で、主な症状は吐き気、嘔吐、下痢、腹痛、微熱です。通常、これらの症状が1~2日間続いた後に治癒しますが、お子様や高齢者などは重症化することがありますので、特に注意が必要です。なお、ノロウイルスについては、有効なワクチンがなく、治療は対症療法に限られますので、今後の流行に備えるために、以下の予防対策を徹底しましょう。

① 最も大切なことは丁寧に手を洗うことです。

特に食事前、トイレの後、調理前後は、石けんで20秒以上の丁寧な手洗いを心がけましょう。石けん自体にはノロウイルスを直接失活化する効果はありませんが、手の汚れを落とすことにより、ウイルスを手指から剥がれやすくする効果があります。

② 便や嘔吐物を処理するときには、衛生面に注意しましょう。

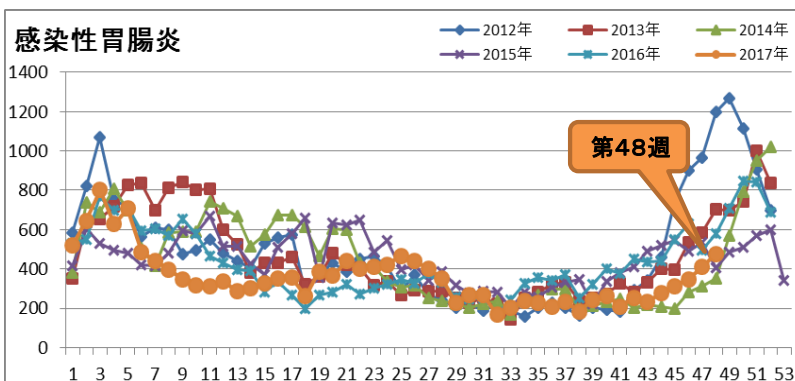
感染した人の便や吐物には大量のノロウイルスが含まれています。これらを取り扱うときは使い捨て手袋、エプロン、マスクを着用し、衛生面に十分に注意しましょう。汚染された場所の消毒には、次亜塩素酸ナトリウム(塩素系漂白剤)が有効であるとされています。家庭用塩素系漂白剤の塩素濃度は約5~6%ですので、以下を目安に消毒液を作ってください。

ふき取り用: 水1000mLに対し、ペットボトルキャップ1杯

汚れがひどい場合: 水1000mLに対しペットボトルキャップ4~5杯

③ 食品からの感染を防ぎましょう。

一般にウイルスは熱に弱く、加熱処理はウイルスの活性を失わせる有効な手段です。ノロウイルスの汚染のおそれのある二枚貝などの食品の場合は、85~90℃以上で90秒以上の加熱が望ましいとされています。また、調理器具や調理台はいつも清潔に保ちましょう。



熊本県感染症情報（第48週）

報告期間	第41週	第42週	第43週	第44週	第45週	第46週	第47週	第48週	第45週	第46週	第47週
	7週前	6週前	5週前	4週前	3週前	2週前	1週前	今週	全国3週前	全国2週前	全国1週前
	10/9～ 10/15	10/16～ 10/22	10/23～ 10/29	10/30～ 11/5	11/6～ 11/12	11/13～ 11/19	11/20～ 11/26	11/27～ 12/3	11/6～ 11/12	11/13～ 11/19	11/20～ 11/26
インフルエンザ	9 0.11	5 0.06	15 0.19	22 0.28	16 0.20	23 0.29	89 1.11	232 2.90	2,588 0.52	3,799 0.77	7,280 1.47
RSウイルス感染症	201 4.02	172 3.44	148 2.96	94 1.88	55 1.10	31 0.62	24 0.48	23 0.46	2,788 0.88	2,384 0.76	2,240 0.71
咽頭結膜熱	20 0.40	30 0.60	37 0.74	40 0.80	29 0.58	36 0.72	36 0.72	53 1.06	1,984 0.63	2,124 0.67	2,185 0.69
A群溶血性レンサ球菌 咽頭炎	35 0.70	51 1.02	44 0.88	65 1.30	63 1.26	69 1.38	81 1.62	74 1.48	6,914 2.19	7,896 2.50	7,725 2.44
感染性胃腸炎	209 4.18	255 5.10	234 4.68	277 5.54	313 6.26	349 6.98	409 8.18	477 9.54	13,475 4.27	15,436 4.89	17,344 5.48
水痘	15 0.30	14 0.28	12 0.24	17 0.34	18 0.36	21 0.42	14 0.28	16 0.32	1,399 0.44	1,773 0.56	1,478 0.47
手足口病	87 1.74	81 1.62	110 2.20	104 2.08	71 1.42	60 1.20	85 1.70	75 1.50	4,439 1.41	4,037 1.28	3,885 1.23
伝染性紅斑	1 0.02	2 0.04	1 0.02	0 0.00	0 0.00	0 0.00	0 0.02	1 0.02	225 0.07	203 0.06	250 0.08
突発性発しん	30 0.60	33 0.66	25 0.50	32 0.64	22 0.44	31 0.62	44 0.88	45 0.90	1,371 0.43	1,351 0.43	1,317 0.42
百日咳	0 0.00	0 0.00	0 0.00	0 0.00	0 0.00	0 0.00	0 0.00	0 0.00	42 0.01	35 0.01	33 0.01
ヘルパンギーナ	27 0.54	30 0.60	39 0.78	16 0.32	23 0.46	26 0.52	15 0.30	25 0.50	766 0.24	718 0.23	568 0.18
流行性耳下腺炎	28 0.56	21 0.42	14 0.28	9 0.18	13 0.26	11 0.22	10 0.20	19 0.38	1,188 0.38	968 0.31	853 0.27
急性出血性結膜炎	0 0.00	0 0.00	0 0.00	0 0.00	0 0.00	0 0.00	0 0.00	1 0.11	6 0.01	11 0.02	3 0.00
流行性角結膜炎	11 1.22	11 1.22	12 1.33	10 1.11	18 2.00	16 1.78	10 1.11	17 1.89	589 0.85	577 0.83	493 0.71
細菌性髄膜炎	0 0.00	0 0.00	1 0.07	0 0.00	0 0.00	0 0.00	0 0.00	0 0.00	19 0.04	8 0.02	13 0.03
無菌性髄膜炎	1 0.07	0 0.00	0 0.00	1 0.07	2 0.13	2 0.07	0 0.00	0 0.00	24 0.05	22 0.05	14 0.03
マイコプラズマ肺炎	2 0.13	1 0.07	1 0.07	2 0.13	2 0.13	2 0.13	0 0.00	1 0.07	247 0.52	256 0.54	164 0.34
クラミジア肺炎	0 0.00	0 0.00	0 0.00	0 0.00	0 0.00	0 0.00	0 0.00	0 0.00	4 0.01	5 0.01	3 0.01
感染性胃腸炎(ロタウイルス)	0 0.00	0 0.00	0 0.00	0 0.00	0 0.00	0 0.00	0 0.00	0 0.00	5 0.01	4 0.01	10 0.02

※ 上段：患者数、下段：定点一医療機関当たりの患者報告数

【1類～5類感染症(全数把握)の報告】

報告期間	7週前	6週前	5週前	4週前	3週前	2週前	1週前	今週
麻しん	0	0	0	0	0	0	0	0
風しん	0	0	0	0	0	0	0	0

4類感染症：日本紅斑熱：1件

5類感染症：カルバペナム耐性腸内細菌感染症：1件、
侵襲性肺炎球菌感染症：1件

【全国より一定点当たり2倍以上(3週連続)多い感染症】

(※全国の流行状況の情報還元時間に時間差があるため、全国の情報は1週前までの内容になります。)

【大きな流行が発生又は継続しつつある地域(保健所)】

咽頭結膜熱：菊池
感染性胃腸炎：山鹿、菊池
手足口病：人吉
流行性耳下腺炎：水俣

【病原体検査情報】

※県保健環境科学研究所で病原体検査を実施した結果を記載しています。

季節性インフルエンザではどのウイルスタイプが主流かといった傾向を示しています。

○インフルエンザウイルス検出状況(PCR検査結果) ※2017/18シーズン(H29.9/4～)の累計

	A型			B型
	季節性 H1pdm(AH1pdm09)	H1(ソ連型)	H3(香港型)	
(今シーズン累計)	0件	0件	3件	0件
(昨シーズン累計)	1件	0件	37件	13件

○呼吸器疾患病原体検出状況 ※第1週(H29.1/2～)からの累計

ライノウイルス	RSウイルス	パインフルエンザウイルス	ヒトメタニューモウイルス	コロナウイルス	エンテロウイルス
11件 (48件)	23件 (26件)	11件 (2件)	0件 (18件)	5件 (4件)	26件 (7件)
アデノウイルス	その他				
3件 (1件)	3件 (6件)				

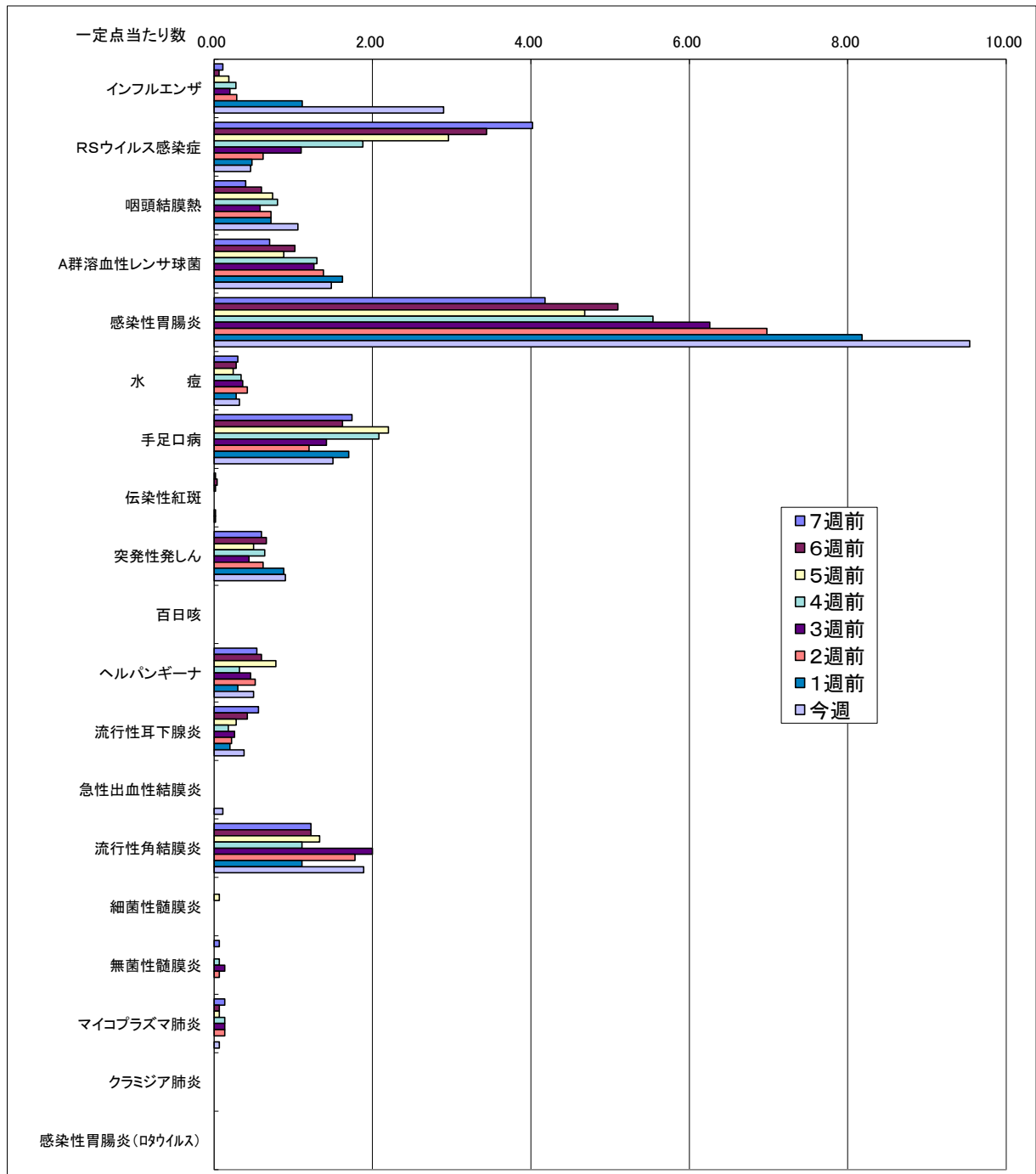
(※カッコ内は昨シーズン累計)

○感染性胃腸炎病原体検出状況 ※第1週(H29.1/2～)からの累計

ノロウイルス	サボウイルス	ロタウイルス	アストロウイルス	アデノウイルス	その他
13件 (20件)	2件 (8件)	1件 (11件)	0件 (1件)	2件 (5件)	1件 (2件)

(※カッコ内は昨シーズン累計)

一定点当たり週別発生状況の推移



※一定点当たりの数値が10.00を超えた場合の推移は前の表で確認してください。

インフルエンザ

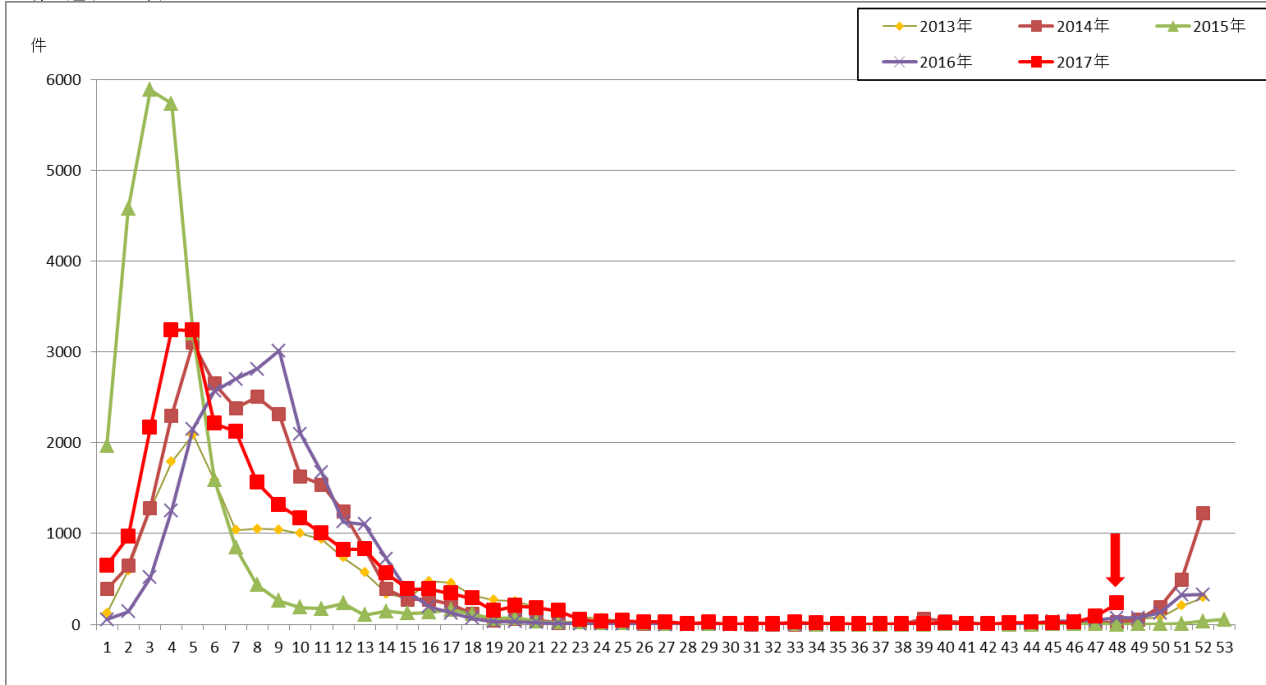
第48週 11/27~12/3

熊本県内80の医療機関(定点)からの患者報告数のグラフです。

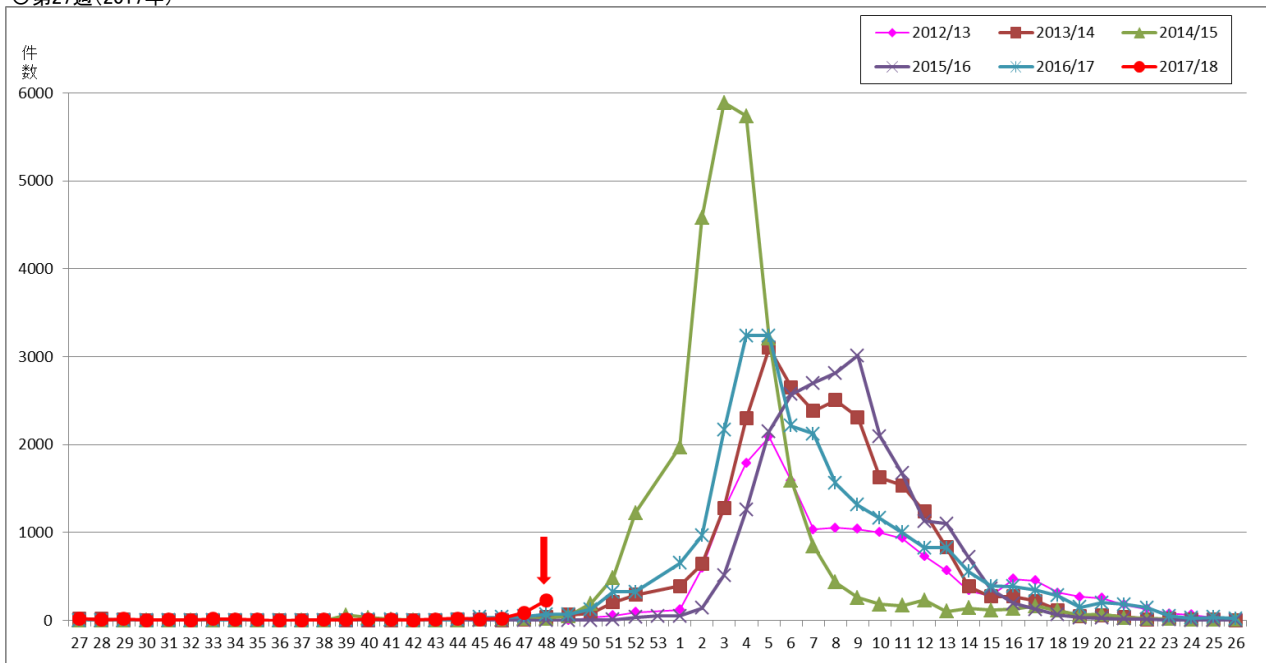
第48週に報告のあった232件のうち230件について迅速検査の検査情報

インフルエンザA型	171件	74.3%
インフルエンザB型	56件	24.3%
インフルエンザ型別不明	3件	1.3%

○第1週(2017年)~



○第27週(2017年)~



保健所別発生状況（インフルエンザ・小児科・眼科・基幹定点）

第48週

	保健所名	インフルエンザ	RSウイルス 感染症	咽頭 結膜熱	A群溶血性レ ンサ球菌咽頭 炎	感染性 胃腸炎	水痘	手足口病	伝染性 紅斑	突発性 発しん	百日咳	ヘルパン ギーナ	流行性 耳下腺炎	急性 出血性 結膜炎	流行性 角結膜炎	細菌性 髄膜炎	無菌性 髄膜炎	マイコプラズ マ 肺炎	クラミジア 肺炎	感染性 胃腸炎 (ロタウイルス)
1	熊本市保健所	99	5	23	29	109	6	15	0	9	0	0	2	1	15	0	0	0	0	0
2	山鹿保健所	2	0	0	0	52	1	0	0	2	0	2	0	0	0	0	0	0	0	0
3	菊池保健所	71	0	20	19	123	1	14	0	7	0	3	1	0	1	0	0	0	0	0
4	阿蘇保健所	0	0	0	2	5	0	0	0	0	0	0	0	0	0	0	0	0	0	0
5	御船保健所	4	0	0	0	24	0	0	0	0	0	0	0	0	0	0	0	0	0	0
6	八代保健所	11	3	1	7	39	1	5	0	7	0	0	0	0	0	0	0	0	0	0
7	水俣保健所	7	7	1	0	4	0	3	0	2	0	0	6	0	0	0	0	0	0	0
8	人吉保健所	0	3	0	7	9	0	9	0	3	0	0	0	0	0	0	0	1	0	0
9	有明保健所	26	3	3	5	73	4	20	0	10	0	5	2	0	0	0	0	0	0	0
10	宇城保健所	8	2	2	3	26	3	6	1	2	0	1	8	0	0	0	0	0	0	0
11	天草保健所	4	0	3	2	13	0	3	0	3	0	14	0	0	1	0	0	0	0	0
	計	232	23	53	74	477	16	75	1	45	0	25	19	1	17	0	0	1	0	0

保健所別一定点当り患者報告数

	保健所名	インフルエンザ	RSウイルス 感染症	咽頭 結膜熱	A群溶連菌 咽頭炎	感染性 胃腸炎	水痘	手足口病	伝染性 紅斑	突発性 発しん	百日咳	ヘルパン ギーナ	流行性 耳下腺炎	急性 出血性 結膜炎	流行性 角結膜炎	細菌性 髄膜炎	無菌性 髄膜炎	マイコプラズ マ 肺炎	クラミジア 肺炎	感染性 胃腸炎 (ロタウイルス)
1	熊本市保健所	3.96	0.31	1.44	1.81	6.81	0.38	0.94	0.00	0.56	0.00	0.00	0.13	0.20	3.00	0.00	0.00	0.00	0.00	0.00
2	山鹿保健所	0.67	0.00	0.00	0.00	26.00	0.50	0.00	0.00	1.00	0.00	1.00	0.00	-	-	0.00	0.00	0.00	0.00	0.00
3	菊池保健所	8.88	0.00	4.00	3.80	24.60	0.20	2.80	0.00	1.40	0.00	0.60	0.20	0.00	1.00	0.00	0.00	0.00	0.00	0.00
4	阿蘇保健所	0.00	0.00	0.00	1.00	2.50	0.00	0.00	0.00	0.00	0.00	0.00	0.00	-	-	0.00	0.00	0.00	0.00	0.00
5	御船保健所	0.80	0.00	0.00	0.00	8.00	0.00	0.00	0.00	0.00	0.00	0.00	0.00	-	-	0.00	0.00	0.00	0.00	0.00
6	八代保健所	1.57	0.75	0.25	1.75	9.75	0.25	1.25	0.00	1.75	0.00	0.00	0.00	0.00	0.00	0.00	0.00	0.00	0.00	0.00
7	水俣保健所	2.33	3.50	0.50	0.00	2.00	0.00	1.50	0.00	1.00	0.00	0.00	3.00	-	-	0.00	0.00	0.00	0.00	0.00
8	人吉保健所	0.00	1.00	0.00	2.33	3.00	0.00	3.00	0.00	1.00	0.00	0.00	0.00	-	-	0.00	0.00	1.00	0.00	0.00
9	有明保健所	3.25	0.60	0.60	1.00	14.60	0.80	4.00	0.00	2.00	0.00	1.00	0.40	0.00	0.00	0.00	0.00	0.00	0.00	0.00
10	宇城保健所	1.33	0.50	0.50	0.75	6.50	0.75	1.50	0.25	0.50	0.00	0.25	2.00	-	-	0.00	0.00	0.00	0.00	0.00
11	天草保健所	0.57	0.00	0.75	0.50	3.25	0.00	0.75	0.00	0.75	0.00	3.50	0.00	0.00	1.00	0.00	0.00	0.00	0.00	0.00
	平均	2.90	0.46	1.06	1.48	9.54	0.32	1.50	0.02	0.90	0.00	0.50	0.38	0.11	1.89	0.00	0.00	0.07	0.00	0.00

