

熊本県感染症情報 (第50週)

県内170観測医の報告数 12/11~12/17

	今週	前週
インフルエンザ	898	412
RSウイルス感染症	19	19
咽頭結膜熱	90	79
A群溶血性レンサ球菌咽頭炎	61	78
感染性胃腸炎	478	410
水痘	21	25
手足口病	55	72
伝染性紅斑(りんご病)	0	3
突発性発しん	33	36

	今週	前週
百日咳	0	0
ヘルパンギーナ	14	14
流行性耳下腺炎(おたふくかぜ)	12	12
急性出血性結膜炎	0	0
流行性角結膜炎(はやり目)	9	12
細菌性髄膜炎	0	0
無菌性髄膜炎	0	0
マイコプラズマ肺炎	2	1
クラミジア肺炎	0	0
感染性胃腸炎(ロタウイルス)※	0	0

※細菌やウイルスなどが原因で起こる胃腸炎を総称する「感染性胃腸炎」とは別に、迅速検査を行って、原因がロタウイルスと診断されたものです。2013年42週から追加されました。

【報告数の多い疾患】

- ① **インフルエンザ**
報告数: 898件 (前週: 412件) 地区別: 八代、宇城、菊池 年齢別: 10-14歳 154件 (17.1%)
- ② **感染性胃腸炎**
報告数: 478件 (前週: 410件) 地区別: 山鹿、菊池、有明 年齢別: 1歳 82件 (17.2%)
- ③ **咽頭結膜熱**
報告数: 90件 (前週: 79件) 地区別: 菊池、天草、宇城 年齢別: 1歳 28件 (31.1%)

【咽頭結膜熱が増加しています。】

今週(第50週: 12月11日~12月17日)の県内の咽頭結膜熱の報告数(県内50定点医療機関からの報告)は、90件(定点あたり1.80)であり、前週(第49週: 12月4日~12月10日)の79件(定点あたり1.58)に比べ、報告数が11件増加しました。この時期では、過去数年間で最も高い報告数となっています。なお、保健所別では、菊池(定点あたり8.80)からの報告が多く、警報レベルとなっています。(警報レベル基準: 定点あたり 3.0、警報レベル解除基準: 定点あたり 1.0)

咽頭結膜熱は、発熱、咽頭炎、眼症状を主とする小児の急性のウイルス性感染症です。咽頭結膜熱は、消毒が不十分なプールなど水を介して子どものあいだに流行することがあるため、「プール熱」と呼ばれることもあり、夏期に流行すると言われていました。しかし、最近では秋、冬にも流行する傾向があります。

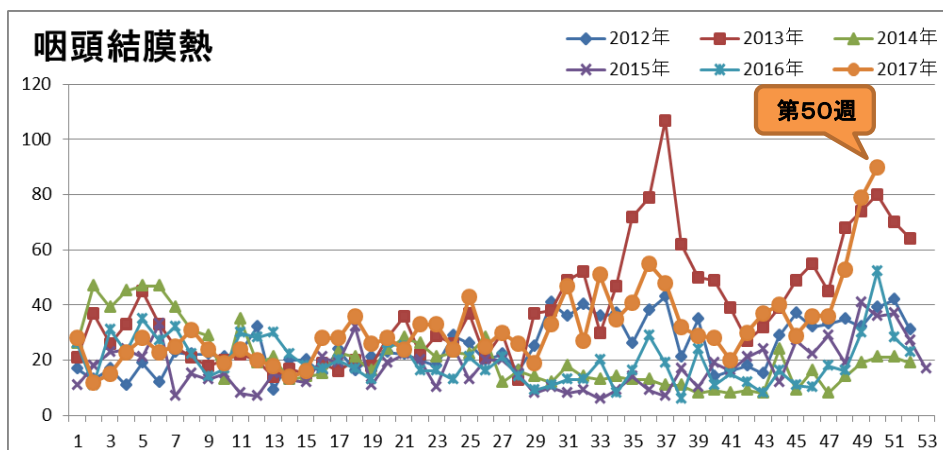
感染経路は、通常、飛沫感染や手指を介した接触感染で、眼(結膜)や上気道から感染します。また、汚染された水から眼(結膜)への直接の感染も考えられています。

【症状】

5~7日の潜伏期を経て、発熱、のどの痛み、目の充血等の症状が出ます。頭痛、吐き気、腹痛、下痢を伴うこともあります。一般的には3~5日で軽快しますが、この病気を引き起こすアデノウイルスには、たくさんの種類があることが知られており、重症化することもあります。

【治療・予防】

特異的治療法はなく、対症療法が中心となります。予防法は、流水と石けんで20秒以上の丁寧な手洗いを行う、感染者との濃密な接触を避ける、タオルの共用を避ける等です。熱が下がってもまだ体内にウイルスが残っている場合がありますので、症状がおさまっても、学校や保育園等の登校・登園については、医師に相談しましょう。



熊本県感染症情報（第50週）

報告期間	第43週	第44週	第45週	第46週	第47週	第48週	第49週	第50週	第47週	第48週	第49週
	7週前	6週前	5週前	4週前	3週前	2週前	1週前	今週	全国3週前	全国2週前	全国1週前
	10/23~10/29	10/30~11/5	11/6~11/12	11/13~11/19	11/20~11/26	11/27~12/3	12/4~12/10	12/11~12/17	11/20~11/26	11/27~12/3	12/4~12/10
インフルエンザ	15 0.19	22 0.28	16 0.20	23 0.29	89 1.11	232 2.90	412 5.15	898 11.23	7,280 1.47	12,785 2.58	20,127 4.06
RSウイルス感染症	148 2.96	94 1.88	55 1.10	31 0.62	24 0.48	23 0.46	19 0.38	19 0.38	2,240 0.71	2,309 0.73	2,452 0.78
咽頭結膜熱	37 0.74	40 0.80	29 0.58	36 0.72	36 0.72	53 1.06	79 1.58	90 1.80	2,185 0.69	2,599 0.82	2,585 0.82
A群溶血性レンサ球菌	44 0.88	65 1.30	63 1.26	69 1.38	81 1.62	74 1.48	78 1.56	61 1.22	7,725 2.44	9,116 2.88	9,707 3.07
咽頭炎	234 4.68	277 5.54	313 6.26	349 6.98	409 8.18	477 9.54	410 8.20	478 9.56	17,344 5.48	21,980 6.94	24,683 7.81
水痘	12 0.24	17 0.34	18 0.36	21 0.42	14 0.28	16 0.32	25 0.50	21 0.42	1,478 0.47	1,943 0.61	1,607 0.51
手足口病	110 2.20	104 2.08	71 1.42	60 1.20	85 1.70	75 1.50	72 1.44	55 1.10	3,885 1.23	2,977 0.94	2,974 0.94
伝染性紅斑	1 0.02	0 0.00	0 0.00	0 0.00	1 0.02	1 0.02	3 0.06	0 0.00	250 0.08	274 0.09	268 0.08
突発性発しん	25 0.50	32 0.64	22 0.44	31 0.62	44 0.88	45 0.90	36 0.72	33 0.66	1,317 0.42	1,361 0.43	1,344 0.43
百日咳	0 0.00	0 0.00	0 0.00	0 0.00	0 0.00	0 0.00	0 0.00	0 0.00	33 0.01	35 0.01	35 0.01
ヘルパンギーナ	39 0.78	16 0.32	23 0.46	26 0.52	15 0.30	25 0.50	14 0.28	14 0.28	568 0.18	447 0.14	362 0.11
流行性耳下腺炎	14 0.28	9 0.18	13 0.26	11 0.22	10 0.20	19 0.38	12 0.24	12 0.24	853 0.27	982 0.31	930 0.29
急性出血性結膜炎	0 0.00	0 0.00	0 0.00	0 0.00	0 0.00	1 0.11	0 0.00	0 0.00	3 0.00	10 0.01	6 0.01
流行性角結膜炎	12 1.33	10 1.11	18 2.00	16 1.78	10 1.11	17 1.89	12 1.33	9 1.00	493 0.71	588 0.84	593 0.85
細菌性髄膜炎	1 0.07	0 0.00	0 0.00	0 0.00	0 0.00	0 0.00	0 0.00	0 0.00	13 0.03	10 0.02	10 0.02
無菌性髄膜炎	0 0.00	1 0.07	2 0.13	1 0.07	0 0.00	0 0.00	0 0.00	0 0.00	14 0.03	9 0.02	9 0.02
マイコプラズマ肺炎	1 0.07	2 0.13	2 0.13	2 0.13	0 0.00	1 0.07	1 0.07	2 0.13	164 0.34	187 0.39	178 0.37
クラミジア肺炎	0 0.00	0 0.00	0 0.00	0 0.00	0 0.00	0 0.00	0 0.00	0 0.00	3 0.01	7 0.01	3 0.01
感染性胃腸炎(ロタウイルス)	0 0.00	0 0.00	0 0.00	0 0.00	0 0.00	0 0.00	0 0.00	0 0.00	10 0.02	5 0.01	12 0.03

※ 上段：患者数、下段：定点一医療機関当たりの患者報告数

【1類～5類感染症(全数把握)の報告】

報告期間	7週前	6週前	5週前	4週前	3週前	2週前	1週前	今週
麻しん	0	0	0	0	0	0	0	0
風しん	0	0	0	0	0	0	0	0

5類感染症：侵襲性肺炎球菌感染症：1件、梅毒：1件

【全国より一定点当たり2倍以上(3週連続)多い感染症】

(※全国の流行状況の情報還元時間に時間差があるため、全国の情報は1週前までの内容になります。)

【大きな流行が発生又は継続しつつある地域(保健所)】

咽頭結膜熱：菊池
 感染性胃腸炎：山鹿、菊池
 手足口病：人吉

【病原体検査情報】

※県保健環境科学研究所で病原体検査を実施した結果を記載しています。

季節性インフルエンザではどのウイルスタイプが主流かといった傾向を示しています。

○インフルエンザウイルス検出状況(PCR検査結果) ※2017/18シーズン(H29.9/4~)の累計

	A型			B型
	季節性 H1pdm(AH1pdm09)	H1(ソ連型)	H3(香港型)	
(今シーズン累計)	3件	0件	5件	0件
(昨シーズン累計)	1件	0件	37件	13件

○呼吸器疾患病原体検出状況 ※第1週(H29.1/2~)からの累計

ライノウイルス	RSウイルス	パインフルエンザウイルス	ヒトメタニューモウイルス	コロナウイルス	エンテロウイルス
11件 (48件)	23件 (26件)	11件 (2件)	0件 (18件)	5件 (4件)	26件 (7件)
アデノウイルス	その他				
3件 (1件)	3件 (6件)				

(※カッコ内は昨シーズン累計)

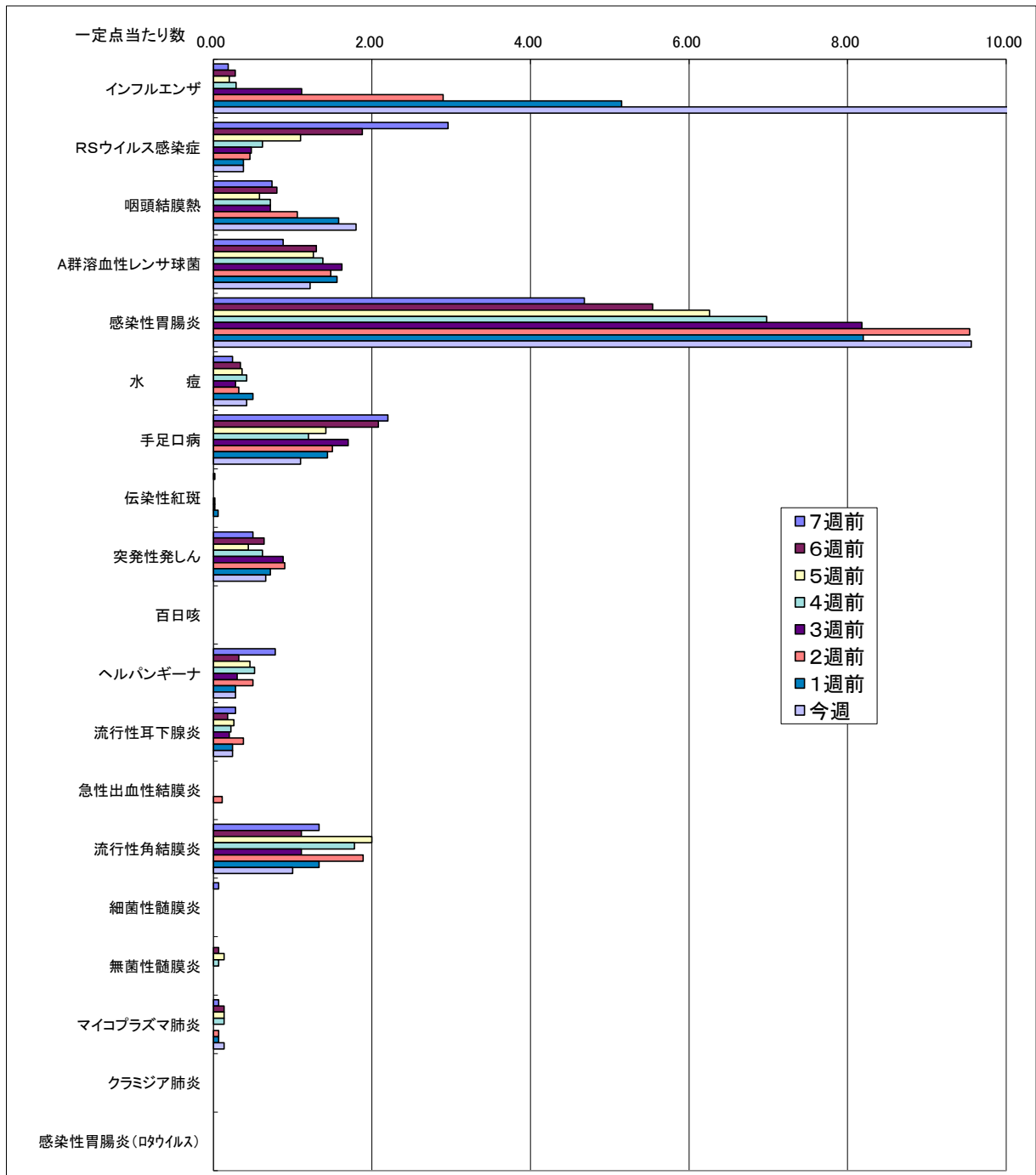
○感染性胃腸炎病原体検出状況 ※第1週(H29.1/2~)からの累計

ノロウイルス	サポウイルス	ロタウイルス	アストロウイルス	アデノウイルス	その他
16件 (20件)	2件 (8件)	1件 (11件)	0件 (1件)	2件 (5件)	1件 (2件)

(※カッコ内は昨シーズン累計)

※第52週報(12月25日~12月31日)は、平成30年1月5日(金)に情報提供します。

一定点当たり週別発生状況の推移



※一定点当たりの数値が10.00を超えた場合の推移は前の表で確認してください。

インフルエンザ

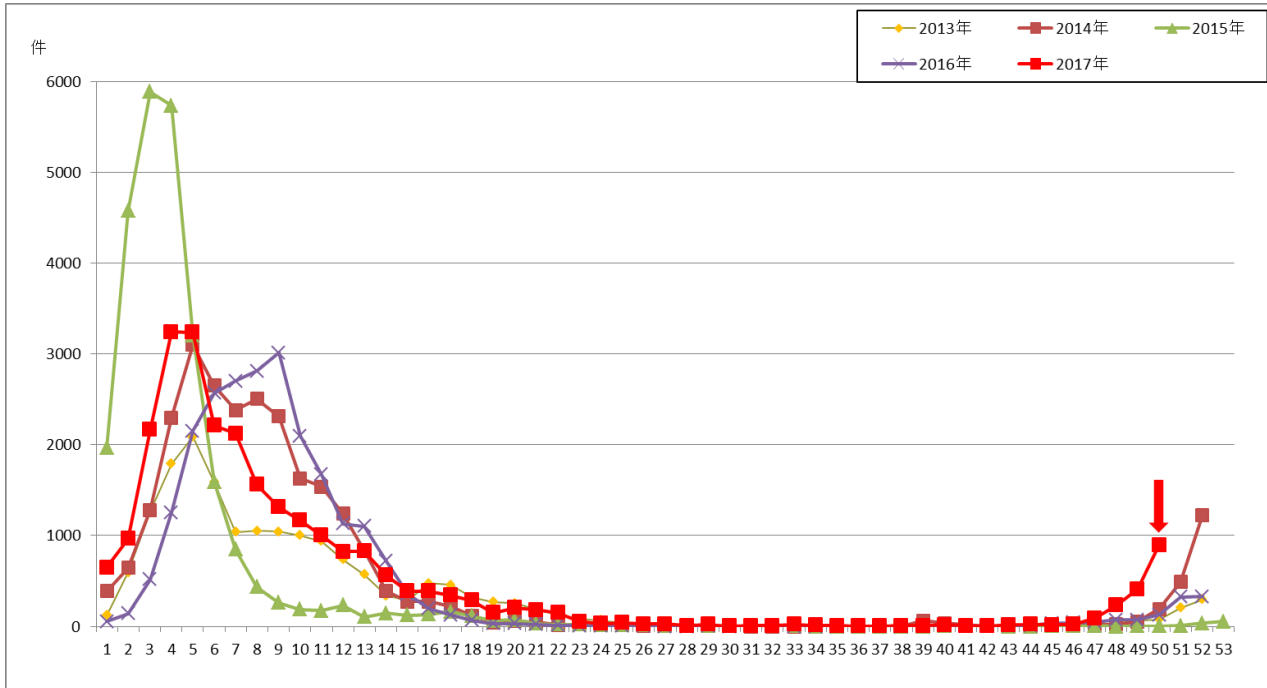
第50週 12/11~12/17

熊本県内80の医療機関(定点)からの患者報告数のグラフです。

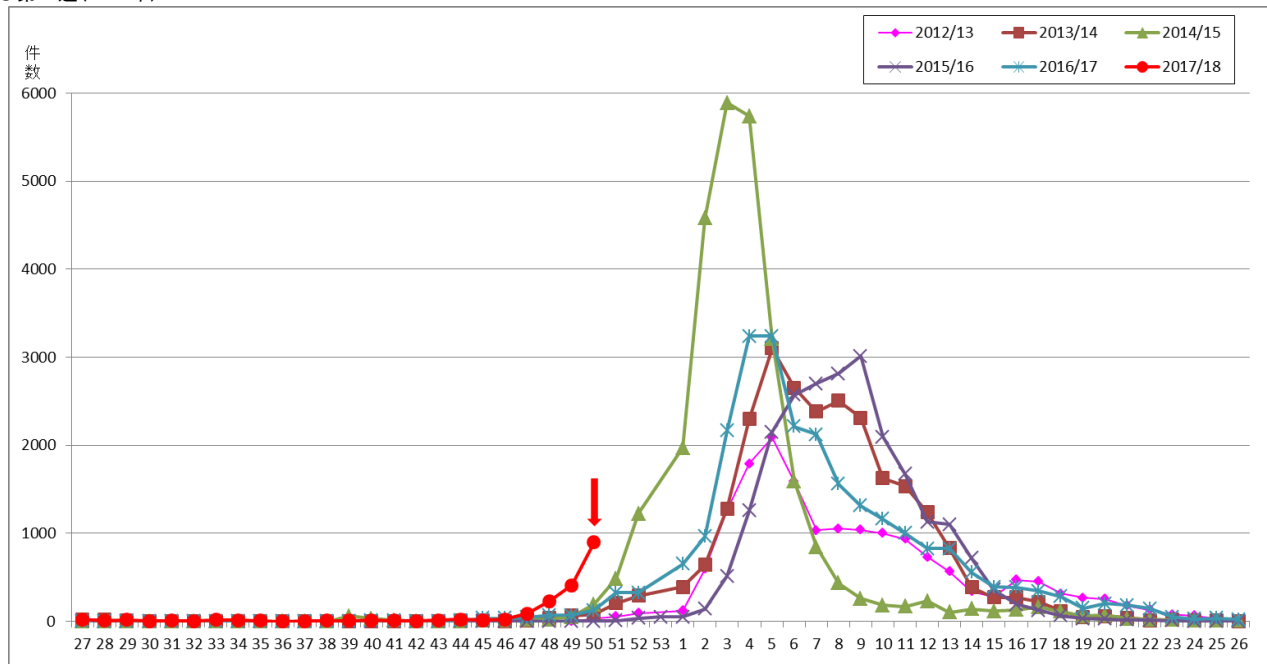
第50週に報告のあった898件のうち879件について迅速検査の検査情報

インフルエンザA型	662件	75.3%
インフルエンザB型	213件	24.2%
インフルエンザ型別不明	4件	0.5%

○第1週(2017年)～



○第27週(2017年)～



保健所別発生状況（インフルエンザ・小児科・眼科・基幹定点）

第50週

	保健所名	インフルエンザ	RSウイルス 感染症	咽頭 結膜熱	A群溶血性レ ンサ球菌咽頭 炎	感染性 胃腸炎	水痘	手足口病	伝染性 紅斑	突発性 発しん	百日咳	ヘルパン ギーナ	流行性 耳下腺炎	急性 出血性 結膜炎	流行性 角結膜炎	細菌性 髄膜炎	無菌性 髄膜炎	マイコプラズ マ 肺炎	クラミジア 肺炎	感染性 胃腸炎 (ロタウイルス)
1	熊本市保健所	212	4	19	26	118	13	26	0	15	0	1	0	0	7	0	0	2	0	0
2	山鹿保健所	24	1	0	0	47	0	1	0	1	0	0	1	0	0	0	0	0	0	0
3	菊池保健所	156	7	44	10	102	2	8	0	6	0	2	0	0	1	0	0	0	0	0
4	阿蘇保健所	3	0	0	0	3	0	0	0	0	0	0	0	0	0	0	0	0	0	0
5	御船保健所	23	0	0	0	25	0	1	0	0	0	0	0	0	0	0	0	0	0	0
6	八代保健所	161	1	4	6	43	3	0	0	2	0	0	0	0	0	0	0	0	0	0
7	水俣保健所	15	2	0	1	18	0	1	0	2	0	0	7	0	0	0	0	0	0	0
8	人吉保健所	4	3	0	6	19	0	10	0	1	0	0	0	0	0	0	0	0	0	0
9	有明保健所	133	0	7	3	71	2	7	0	2	0	1	0	0	0	0	0	0	0	0
10	宇城保健所	136	1	7	1	24	1	0	0	3	0	0	4	0	0	0	0	0	0	0
11	天草保健所	31	0	9	8	8	0	1	0	1	0	10	0	0	1	0	0	0	0	0
	計	898	19	90	61	478	21	55	0	33	0	14	12	0	9	0	0	2	0	0

保健所別一定点当り患者報告数

	保健所名	インフルエンザ	RSウイルス 感染症	咽頭 結膜熱	A群溶連菌 咽頭炎	感染性 胃腸炎	水痘	手足口病	伝染性 紅斑	突発性 発しん	百日咳	ヘルパン ギーナ	流行性 耳下腺炎	急性 出血性 結膜炎	流行性 角結膜炎	細菌性 髄膜炎	無菌性 髄膜炎	マイコプラズ マ 肺炎	クラミジア 肺炎	感染性 胃腸炎 (ロタウイルス)
1	熊本市保健所	8.48	0.25	1.19	1.63	7.38	0.81	1.63	0.00	0.94	0.00	0.06	0.00	0.00	1.40	0.00	0.00	0.40	0.00	0.00
2	山鹿保健所	8.00	0.50	0.00	0.00	23.50	0.00	0.50	0.00	0.50	0.00	0.00	0.50	-	-	0.00	0.00	0.00	0.00	0.00
3	菊池保健所	19.50	1.40	8.80	2.00	20.40	0.40	1.60	0.00	1.20	0.00	0.40	0.00	0.00	1.00	0.00	0.00	0.00	0.00	0.00
4	阿蘇保健所	1.00	0.00	0.00	0.00	1.50	0.00	0.00	0.00	0.00	0.00	0.00	0.00	-	-	0.00	0.00	0.00	0.00	0.00
5	御船保健所	4.60	0.00	0.00	0.00	8.33	0.00	0.33	0.00	0.00	0.00	0.00	0.00	-	-	0.00	0.00	0.00	0.00	0.00
6	八代保健所	23.00	0.25	1.00	1.50	10.75	0.75	0.00	0.00	0.50	0.00	0.00	0.00	0.00	0.00	0.00	0.00	0.00	0.00	0.00
7	水俣保健所	5.00	1.00	0.00	0.50	9.00	0.00	0.50	0.00	1.00	0.00	0.00	3.50	-	-	0.00	0.00	0.00	0.00	0.00
8	人吉保健所	0.80	1.00	0.00	2.00	6.33	0.00	3.33	0.00	0.33	0.00	0.00	0.00	-	-	0.00	0.00	0.00	0.00	0.00
9	有明保健所	16.63	0.00	1.40	0.60	14.20	0.40	1.40	0.00	0.40	0.00	0.20	0.00	0.00	0.00	0.00	0.00	0.00	0.00	0.00
10	宇城保健所	22.67	0.25	1.75	0.25	6.00	0.25	0.00	0.00	0.75	0.00	0.00	1.00	-	-	0.00	0.00	0.00	0.00	0.00
11	天草保健所	4.43	0.00	2.25	2.00	2.00	0.00	0.25	0.00	0.25	0.00	2.50	0.00	0.00	1.00	0.00	0.00	0.00	0.00	0.00
	平均	11.23	0.38	1.80	1.22	9.56	0.42	1.10	0.00	0.66	0.00	0.28	0.24	0.00	1.00	0.00	0.00	0.13	0.00	0.00

