

# 熊本県感染症情報 (第13週)

県内154定点医療機関からの報告数 3/23~3/29

No.	疾患名	今週	前週
1	インフルエンザ	4	21
2	RSウイルス感染症	15	6
3	咽頭結膜熱	20	13
4	A群溶血性レンサ球菌咽頭炎	112	90
5	感染性胃腸炎	133	129
6	水痘	21	15
7	手足口病	19	12
8	伝染性紅斑(りんご病)	25	18
9	突発性発しん	23	21

No.	疾患名	今週	前週
10	ヘルパンギーナ	1	2
11	流行性耳下腺炎(おたふくかぜ)	4	0
12	急性出血性結膜炎	0	0
13	流行性角結膜炎(はやり目)	6	9
14	細菌性髄膜炎	0	1
15	無菌性髄膜炎	0	0
16	マイコプラズマ肺炎	4	5
17	クラミジア肺炎	1	0
18	感染性胃腸炎(ロタウイルス)	0	0

※各疾患別定点医療機関数			
No.1	:80	No.12、13	:9
No.2~11	:50	No.14~18	:15

## 【報告数の多い疾患】

※地区別: 定点当たりの報告数が多い地域を順に記載

### ① 感染性胃腸炎

報告数: 133件 (前週: 129件) 地区別: 山鹿、有明、人吉 年齢別: 20歳以上 24件 (18%)

### ② A群溶血性レンサ球菌咽頭炎

報告数: 112件 (前週: 90件) 地区別: 宇城、菊池、有明 年齢別: 6歳 19件 (17%)

### ③ 伝染性紅斑

報告数: 25件 (前週: 18件) 地区別: 菊池、水俣、八代、宇城 年齢別: 4歳、6歳 4件 (16%)

## 【百日咳に注意しましょう】

今週は、百日咳の報告が6件ありました。百日咳の報告は、平成30年1月から定点報告から全数報告になり、百日咳を診断した医療機関は、全例、県に報告することになっています(成人を含む患者の発生動向を把握するため)。熊本県では、今年の百日咳の報告数は78件で、幅広い年代から報告があっており、特に、5歳から19歳の報告が非常に多くなっています。

百日咳の原因となる病原体は、百日咳菌です。名前のとおり激しい咳をともなう病気で、1歳以下の乳児、とくに生後6か月以下の子どもでは亡くなってしまうこともあります。

主に気道の分泌物によって感染し(飛沫感染)、咳のために乳幼児では呼吸ができなくなるために全身が青紫色になってしまうこと(チアノーゼ)やけいれんを起こすことがあります。また、窒息や肺炎等の合併症が致命的となることがあります。

また、ワクチン既接種の小児や成人では典型的な症状がみられず、持続する咳がみられることも多いと言われています。なお、潜伏期間は、通常5日~10日(最大3週間程度)です。

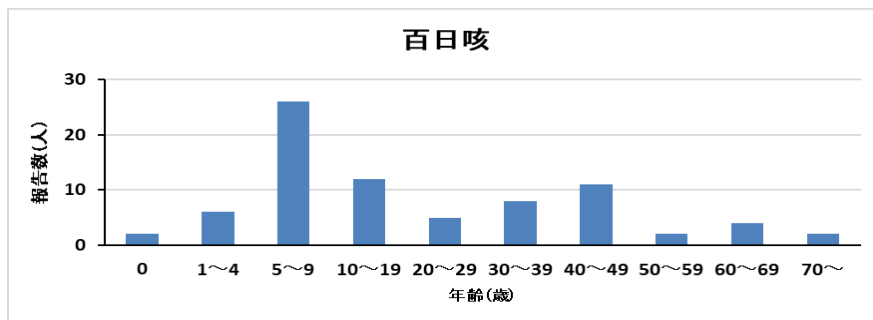
百日咳の治療には、抗生物質を使用します。医師や薬剤師等の指示に従って適切に治療しましょう。

百日咳の予防には、ワクチン(DPT-IPV、DPT等)接種が有効です。ワクチン接種により、百日咳の罹患リスクを80~85%程度減らすことが出来ると報告されています。(厚生労働省ホームページより)

その他の予防方法としては、咳エチケットや手洗い(20秒以上かけた丁寧な手洗い)が重要です。

### 咳エチケット

- ①咳やくしゃみを他の人に向けて発しない。
- ②咳やくしゃみが出る時はできるだけマスクをする。
- ③手のひらで咳やくしゃみを受け止めた時は、すぐに手を洗う。



# 熊本県感染症情報（第13週）

報告期間	第6週	第7週	第8週	第9週	第10週	第11週	第12週	第13週	第10週	第11週	第12週
	7週前	6週前	5週前	4週前	3週前	2週前	1週前	今週	全国3週前	全国2週前	全国1週前
	2/3～ 2/9	2/10～ 2/16	2/17～ 2/23	2/24～ 3/1	3/2～ 3/8	3/9～ 3/15	3/16～ 3/22	3/23～ 3/29	3/2～ 3/8	3/9～ 3/15	3/16～ 3/22
インフルエンザ	508 6.35	268 3.35	154 1.93	90 1.13	43 0.54	25 0.31	21 0.26	4 0.05	15,498 3.13	6,379 1.29	2,654 0.54
RSウイルス感染症	18 0.36	13 0.26	10 0.20	12 0.24	15 0.30	11 0.22	6 0.12	15 0.30	855 0.27	768 0.24	494 0.16
咽頭結膜熱	49 0.98	35 0.70	32 0.64	15 0.30	20 0.40	18 0.36	13 0.26	20 0.40	1,065 0.34	945 0.30	799 0.25
A群溶血性レンサ球菌 咽頭炎	129 2.58	113 2.26	130 2.60	114 2.28	127 2.54	95 1.90	90 1.80	112 2.24	9,226 2.92	7,328 2.31	5,408 1.72
感染性胃腸炎	264 5.28	235 4.70	274 5.48	208 4.16	161 3.22	161 3.22	129 2.58	133 2.66	11,261 3.57	9,090 2.87	6,929 2.2
水痘	35 0.70	24 0.48	50 1.00	29 0.58	20 0.40	29 0.58	15 0.30	21 0.42	1,157 0.37	1,110 0.35	829 0.26
手足口病	30 0.60	20 0.40	22 0.44	20 0.40	20 0.40	16 0.32	12 0.24	19 0.38	247 0.08	290 0.09	254 0.08
伝染性紅斑	64 1.28	58 1.16	47 0.94	32 0.64	40 0.80	24 0.48	18 0.36	25 0.50	801 0.25	829 0.26	664 0.21
突発性発しん	22 0.44	22 0.44	27 0.54	23 0.46	27 0.54	21 0.42	21 0.42	23 0.46	833 0.26	841 0.27	909 0.29
ヘルパンギーナ	3 0.06	6 0.12	8 0.16	7 0.14	7 0.14	4 0.08	2 0.04	1 0.02	77 0.02	55 0.02	42 0.01
流行性耳下腺炎	5 0.10	3 0.06	4 0.08	5 0.10	1 0.02	0 0.00	0 0.00	0 0.00	4 0.08	150 0.05	157 0.05
急性出血性結膜炎	0 0.00	0 0.00	0 0.00	0 0.00	0 0.00	0 0.00	0 0.00	0 0.00	5 0.01	5 0.01	1 0.00
流行性角結膜炎	16 1.78	6 0.67	11 1.22	7 0.78	6 0.67	5 0.56	9 1.00	6 0.67	295 0.42	189 0.27	183 0.26
細菌性髄膜炎	0 0.00	0 0.00	0 0.00	0 0.00	0 0.00	0 0.00	0 0.07	1 0.00	8 0.02	13 0.03	3 0.01
無菌性髄膜炎	0 0.00	1 0.07	0 0.00	0 0.00	0 0.00	0 0.00	0 0.00	0 0.00	9 0.02	11 0.02	7 0.01
マイコプラズマ肺炎	1 0.07	0 0.00	5 0.33	3 0.20	0 0.00	3 0.20	5 0.33	4 0.27	166 0.35	203 0.43	115 0.24
クラミジア肺炎	0 0.00	0 0.00	0 0.00	0 0.00	0 0.00	0 0.00	0 0.00	1 0.07	3 0.01	1 0.00	2 0.00
感染性胃腸炎(ロタウイルス)	0 0.00	0 0.00	0 0.00	1 0.07	0 0.00	0 0.00	0 0.00	0 0.00	10 0.02	10 0.02	7 0.01

※ 上段:患者数、下段:定点一医療機関当たりの患者報告数

### 【1類～5類感染症(全数把握)の報告】

- 指定感染症 新型コロナウイルス感染症: 4件  
(今年11件)
- 4類感染症 レジオネラ症: 2件(今年9件)
- 5類感染症 アメーバ赤痢: 1件(今年2件)
- カルバペネム耐性腸内細菌感染症: 1件  
(今年9件)
- 侵襲性肺炎球菌感染症: 1件(今年11件)
- 梅毒: 2件(今年25件)
- 百日咳: 6件(今年78件)

### 【全国より一定点当たり2倍以上(3週連続)多い感染症】

(※全国の流行状況の情報遅延に時間差があるため、全国の情報は1週前までの内容になります。)

- 手足口病
- ヘルパンギーナ

### 【大きな流行が発生又は継続しつつある地域(保健所)】

### 【 病原体検査情報 】

※県保健環境科学研究所で病原体検査を実施した結果を記載しています。

季節性インフルエンザではどのウイルスタイプが主流かといった傾向を示しています。

#### ○インフルエンザウイルス検出状況(PCR検査結果) ※2019/20シーズン(R1.9/2～)の累計

	A型			B型
	季節性 H1pdm(AH1pdm09)	H1(ソ連型)	H3(香港型)	
(今シーズン累計)	17件	0件	0件	1件
(昨シーズン累計)	11件	0件	31件	1件

#### ○呼吸器疾患病原体検出状況 ※第1週(R1.12/30～)からの累計

ライノウイルス	RSウイルス	パラインフルエンザウイルス	ヒトメタニューモウイルス	コロナウイルス	エンテロウイルス
4件 (20件)	3件 (5件)	0件 (7件)	0件 (7件)	5件 (3件)	0件 (1件)
アデノウイルス	その他				
0件 (2件)	4件 (2件)				

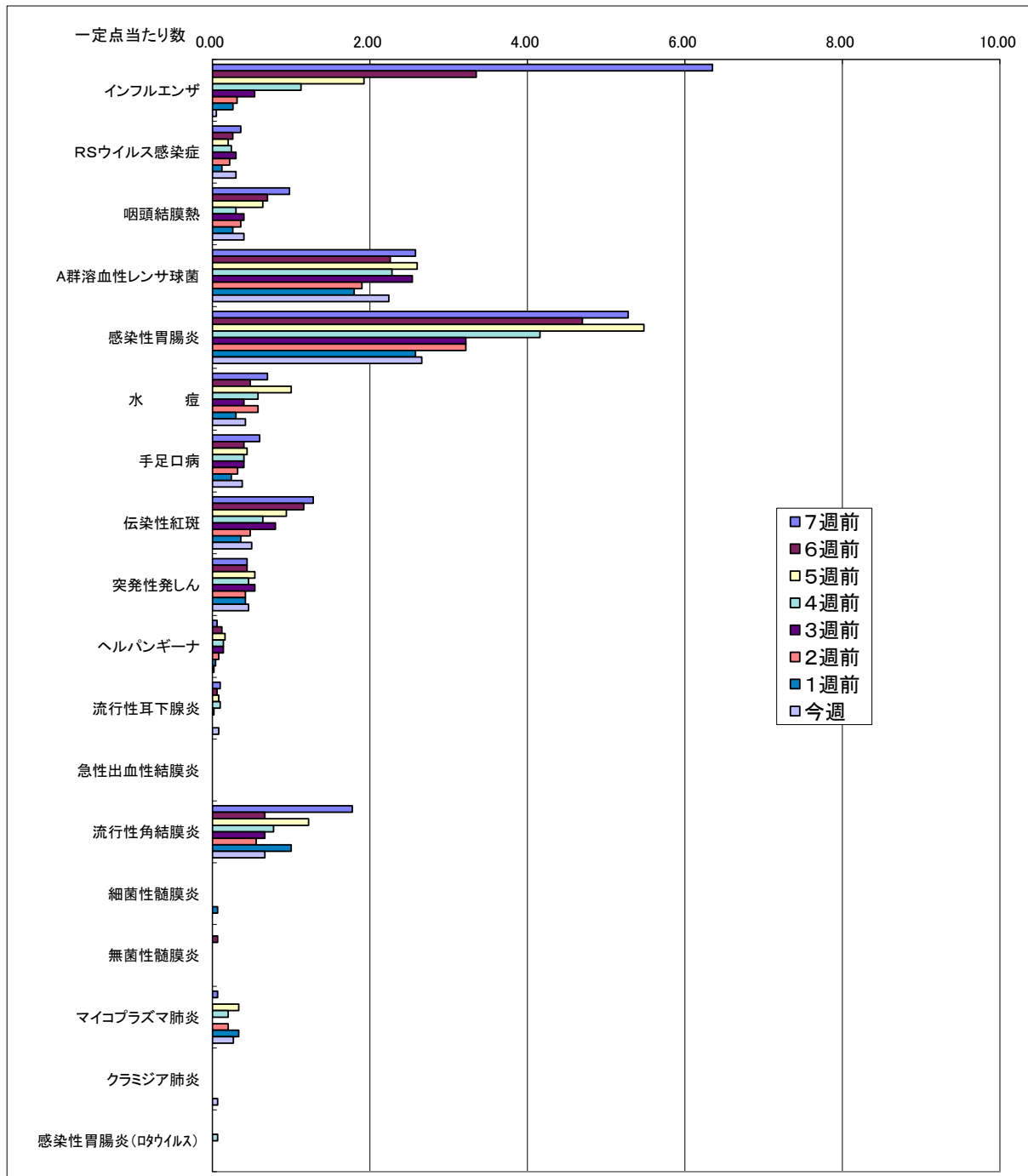
(※カッコ内は昨シーズン累計)

#### ○感染性胃腸炎病原体検出状況 ※第1週(R1.12/30～)からの累計

ノロウイルス	サボウイルス	ロタウイルス	アストロウイルス	アデノウイルス	その他
9件 (35件)	1件 (3件)	0件 (3件)	0件 (4件)	1件 (4件)	2件 (16件)

(※カッコ内は昨シーズン累計)

### 一定点当たり週別発生状況の推移



※一定点当たりの数値が10.00を超えた場合の推移は前の表で確認してください。

# インフルエンザ

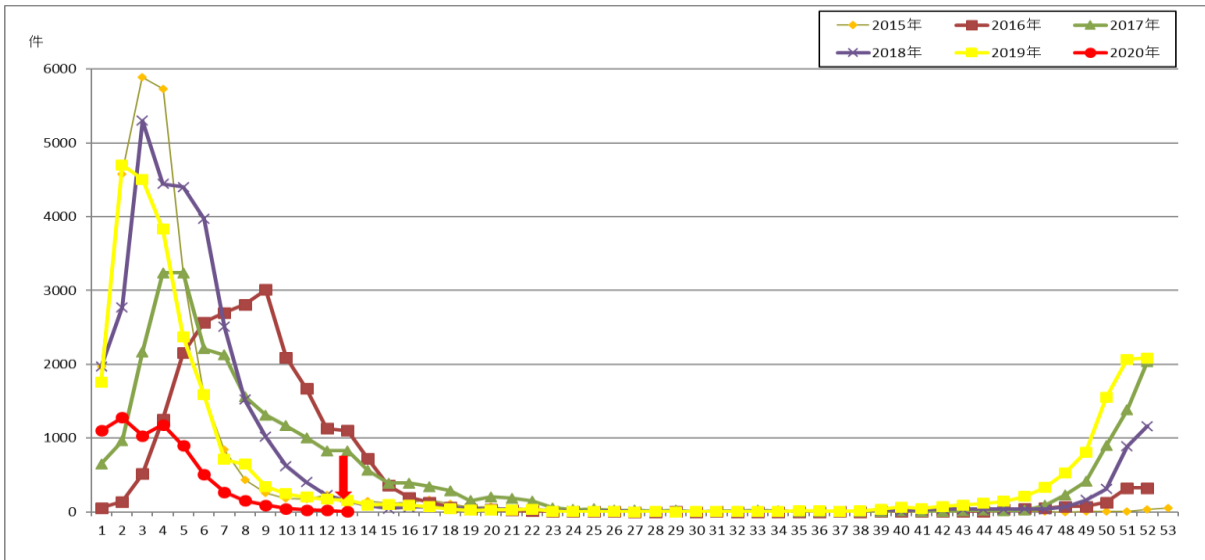
第13週 3/23～3/29

熊本県内80の医療機関(定点)からの患者報告数のグラフです。□

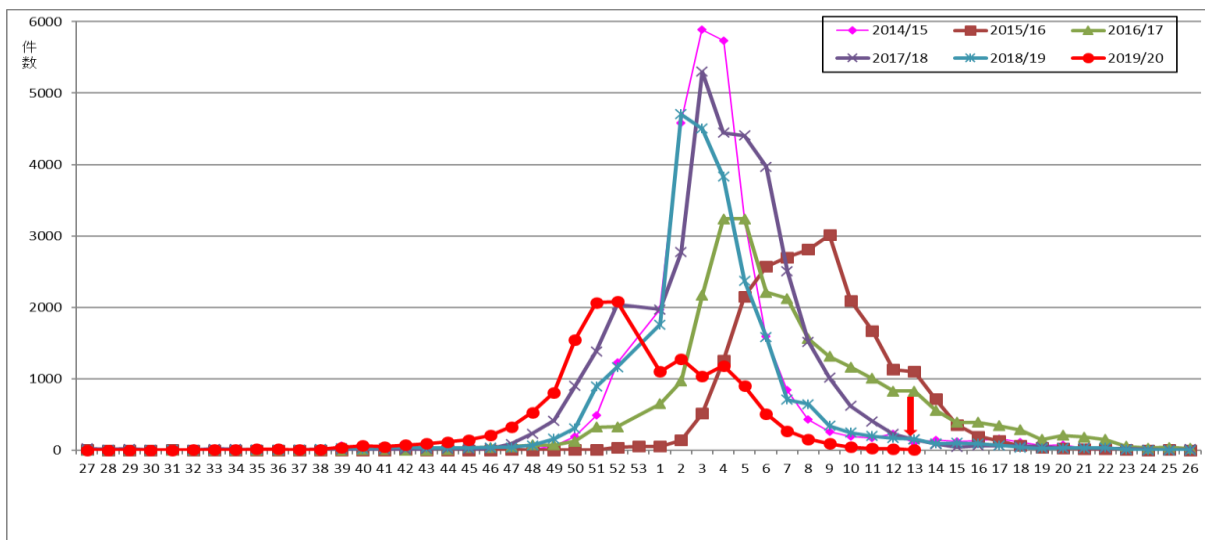
第13週に報告のあった4件のうち3件について迅速検査の検査情報

インフルエンザA型	0件	0.0%
インフルエンザB型	3件	100.0%
インフルエンザ型別不明	0件	0.0%

○第1週(2020年)～



○第27週(2019年)～



保健所別発生状況（インフルエンザ・小児科・眼科・基幹定点）

第13週

	保健所名	インフルエンザ*	RSウイルス 感染症	咽頭 結膜熱	A群溶血性 レンサ球菌咽頭 炎	感染性 胃腸炎	水痘	手足口病	伝染性 紅斑	突発性 発しん	ヘルパ ン キーナ	流行性 耳下腺炎	急性 出血性 結膜炎	流行性 角結膜炎	細菌性 髄膜炎	無菌性 髄膜炎	マイコプラズマ 肺炎	クラミジア 肺炎	感染性 胃腸炎 (ロタウイルス)
1	熊本市保健所	2	5	3	30	21	10	1	3	9	0	2	0	5	0	0	3	1	0
2	山鹿保健所	0	0	0	0	15	1	1	0	0	0	0	0	0	0	0	0	0	0
3	菊池保健所	0	1	4	19	17	0	8	9	8	0	0	0	0	0	0	0	0	0
4	阿蘇保健所	0	0	0	2	3	0	0	0	0	0	0	0	0	0	0	0	0	0
5	御船保健所	0	0	1	7	10	0	0	0	0	0	0	0	0	0	0	0	0	0
6	八代保健所	0	3	1	8	9	3	2	3	0	0	1	0	0	0	0	0	0	0
7	水俣保健所	0	0	0	5	2	0	0	2	3	0	0	0	0	0	0	0	0	0
8	人吉保健所	1	0	1	6	11	0	5	1	1	0	0	0	0	0	0	1	0	0
9	有明保健所	0	5	3	15	23	4	1	3	1	0	1	0	1	0	0	0	0	0
10	宇城保健所	1	0	1	16	11	2	1	3	0	1	0	0	0	0	0	0	0	0
11	天草保健所	0	1	6	4	11	1	0	1	1	0	0	0	0	0	0	0	0	0
	計	4	15	20	112	133	21	19	25	23	1	4	0	6	0	0	4	1	0

保健所別一定点当り患者報告数

	保健所名	インフルエンザ*	RSウイルス 感染症	咽頭 結膜熱	A群溶連菌 咽頭炎	感染性 胃腸炎	水痘	手足口病	伝染性 紅斑	突発性 発しん	ヘルパ ン キーナ	流行性 耳下腺炎	急性 出血性 結膜炎	流行性 角結膜炎	細菌性 髄膜炎	無菌性 髄膜炎	マイコプラズマ 肺炎	クラミジア 肺炎	感染性 胃腸炎 (ロタウイルス)
1	熊本市保健所	0.08	0.31	0.19	1.88	1.31	0.63	0.06	0.19	0.56	0.00	0.13	0.00	1.00	0.00	0.00	0.60	0.20	0.00
2	山鹿保健所	0.00	0.00	0.00	0.00	7.50	0.50	0.50	0.00	0.00	0.00	0.00	-	-	0.00	0.00	0.00	0.00	0.00
3	菊池保健所	0.00	0.20	0.80	3.80	3.40	0.00	1.60	1.80	1.60	0.00	0.00	0.00	0.00	0.00	0.00	0.00	0.00	0.00
4	阿蘇保健所	0.00	0.00	0.00	1.00	1.50	0.00	0.00	0.00	0.00	0.00	0.00	-	-	0.00	0.00	0.00	0.00	0.00
5	御船保健所	0.00	0.00	0.33	2.33	3.33	0.00	0.00	0.00	0.00	0.00	0.00	-	-	0.00	0.00	0.00	0.00	0.00
6	八代保健所	0.00	0.75	0.25	2.00	2.25	0.75	0.50	0.75	0.00	0.00	0.25	0.00	0.00	0.00	0.00	0.00	0.00	0.00
7	水俣保健所	0.00	0.00	0.00	2.50	1.00	0.00	0.00	1.00	1.50	0.00	0.00	-	-	0.00	0.00	0.00	0.00	0.00
8	人吉保健所	0.20	0.00	0.33	2.00	3.67	0.00	1.67	0.33	0.33	0.00	0.00	-	-	0.00	0.00	1.00	0.00	0.00
9	有明保健所	0.00	1.00	0.60	3.00	4.60	0.80	0.20	0.60	0.20	0.00	0.20	0.00	1.00	0.00	0.00	0.00	0.00	0.00
10	宇城保健所	0.17	0.00	0.25	4.00	2.75	0.50	0.25	0.75	0.00	0.25	0.00	-	-	0.00	0.00	0.00	0.00	0.00
11	天草保健所	0.00	0.25	1.50	1.00	2.75	0.25	0.00	0.25	0.25	0.00	0.00	0.00	0.00	0.00	0.00	0.00	0.00	0.00
	平均	0.05	0.30	0.40	2.24	2.66	0.42	0.38	0.50	0.46	0.02	0.08	0.00	0.67	0.00	0.00	0.27	0.07	0.00

